



TÜRKİYE
YÜZYILI

100
TÜRKİYE CUMHURİYETİ'NİN YÜZÜNCÜ YILI

MERKEZ ZAFER İLKOKULU

2024 – 2028

STRATEJİK PLANI



T.C.
KARESİ KAYMAKAMLIĞI
Merkez Zafer İlkokulu Müdürlüğü

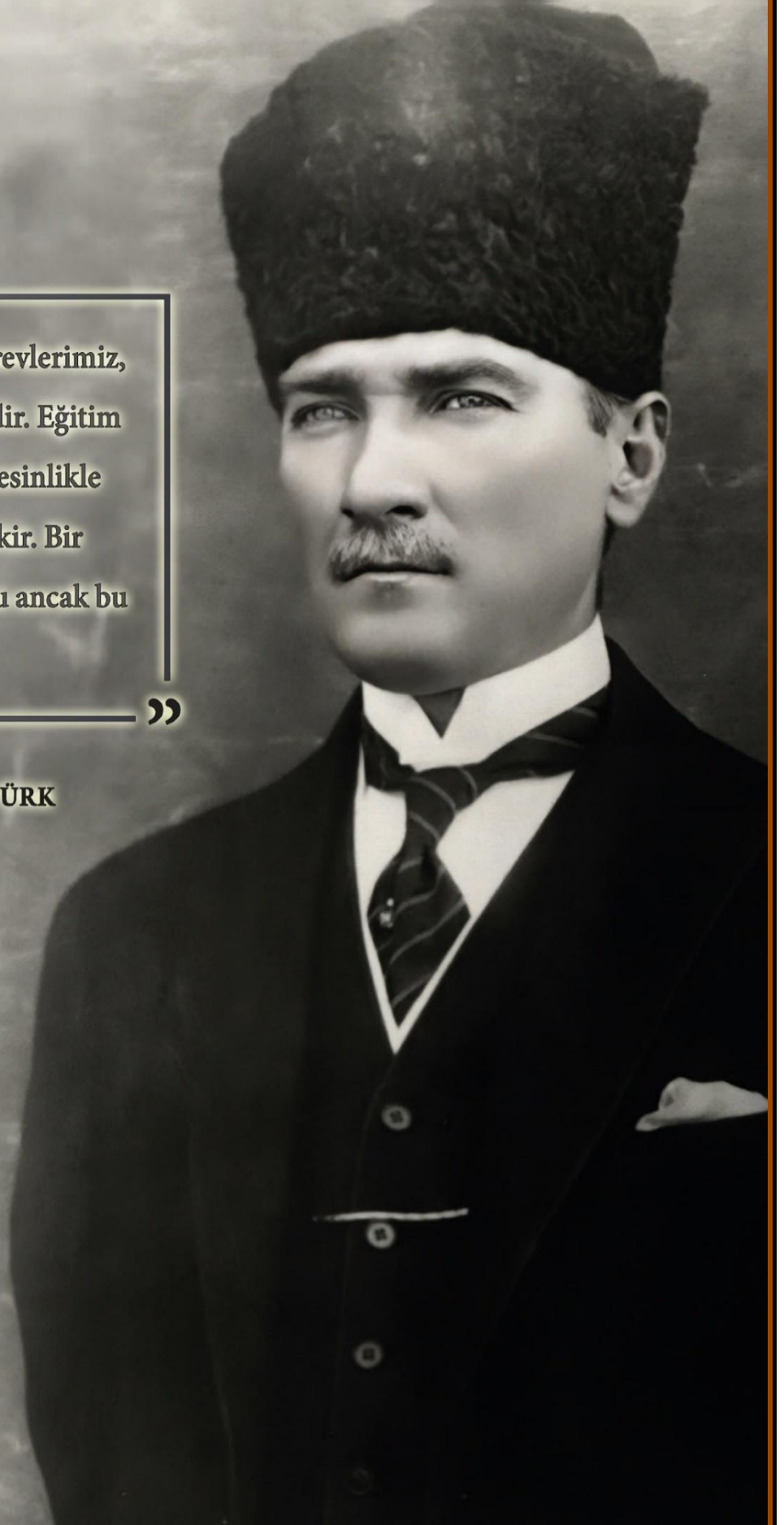
2024-2028
STRATEJİK PLANI

“

En önemli ve verimli görevlerimiz,
eğitim ve öğretim işleridir. Eğitim
ve öğretim işlerinde kesinlikle
başarı sağlamak gerekir. Bir
milletin gerçek kurtuluşu ancak bu
yolla olur.

”

Mustafa Kemal ATATÜRK





Okul/Kurum Bilgileri

İli: BALIKESİR		İlçesi: KARESİ	
Adres:	Kuva-İ Milliye Mah. Cihat Bilgehan Cad. No:6 Karesi-Balıkesir	Coğrafi Konum (link):	http://meb.ai/DpzaBV
Telefon Numarası:	0 (266) 224 3777	Faks Numarası:	----
e- Posta Adresi:	755909@meb.k12.tr	Web sayfası adresi:	https://balikesirzaferilkokulu.meb.k12.tr/
Kurum Kodu:	755909	Öğretim Şekli:	Tam Gün



SUNUŞ



Çok hızlı gelişen, değişen teknolojilerle bilginin değişim süreci de hızla değişmiş ve başarı için sistemli ve planlı bir çalışmayı kaçınılmaz kılmıştır. Sürekli değişen ve gelişen ortamlarda çağın gerekleri ile uyumlu bir eğitim öğretim anlayışını sistematik bir şekilde devam ettirebilmemiz, belirlediğimiz stratejileri en etkin şekilde uygulayabilmemiz ile mümkün olacaktır. Başarılı olmak da iyi bir planlama ve bu planın etkin bir şekilde uygulanmasına bağlıdır.

Kapsamlı ve özgün bir çalışmanın sonucu hazırlanan Stratejik Plan okulumuzun çağa uyumu ve gelişimi açısından tespit edilen ve ulaşılması gereken hedeflerin yönünü doğrultusunu ve tercihlerini kapsamaktadır. Katılımcı bir anlayış ile oluşturulan Stratejik Plânın, okulumuzun eğitim yapısının daha da güçlendirilmesinde bir rehber olarak kullanılması amaçlanmaktadır.

Belirlenen stratejik amaçlar doğrultusunda hedefler güncellenmiş ve okulumuzun 2024-2028 yıllarına ait stratejik plânı hazırlanmıştır.

Bu planlama; 5018 sayılı Kamu Mali Yönetimi ve Kontrol Kanunu gereği, Kamu kurumlarında stratejik planlamanın yapılması gerekliliği esasına dayanarak hazırlanmıştır. Zoru hemen başarırız, imkânsız başarımak zaman alır.

Okulumuza ait bu planın hazırlanmasında her türlü özveriyi gösteren ve sürecin tamamlanmasına katkıda bulunan idarecilerimize, stratejik planlama ekiplerimize teşekkür ediyor, bu plânın başarıyla uygulanması ile okulumuzun başarısının daha da artacağına inanıyor, tüm personelimize başarılar diliyorum.

Ali GÖKTAŞ

Okul Müdürü

ÖNSÖZ

Değişen günümüz şartlarına bağlı olarak birçok alanda gelişim ve ilerlemeler yaşanmaktadır. Teknoloji, yasal düzenlemeler ve paydaşlar kurumların geleceğe bakış açılarını önemli ölçüde etkilemektedir. Var olan bu değişim sürecinin kurumları doğrudan ya da dolaylı olarak etkilemesiyle kurumlar, varlıklarını sürdürebilmek amacıyla değişen dünyaya uyum sağlamak adına stratejik planlar geliştirmektedir.

Bu bağlamda; stratejik planlar ile paydaşların beklentisi karşılanmakta ve üst politika belgelerinin gerektirdiği ölçüde stratejik hedefler geliştirilmektedir. Stratejik planımızın hazırlanabilmesi için öncelikle “Strateji Geliştirme Kurulu” ve “Stratejik Planlama Ekibi” oluşturulmuştur. Hazırlık sürecinde “Millî Eğitim Bakanlığı 2024-2028 Stratejik Planı”, kalkınma planları, programlar, ilgili mevzuat ile temel ilke ve değerler incelenerek durum analizleri yapılmış; kurumumuzun misyon, vizyon ve temel değerleri belirlenmiştir. Daha sonra ise ulaşılabilir hedefler belirlenerek bu hedeflerin gerçekleştirilmesi amacıyla olası çözüm yolları ortaya konulmuştur.

Merkez Zafer İlkokulu Müdürlüğü 2024-2028 Stratejik Planı, 06/10/2022 tarihli ve 2022/21 sayılı genelgeyle birlikte MEB 2024-2028 Stratejik Planı Hazırlık Programı temel alınarak hazırlanmıştır.

2024-2028 Stratejik Planı'nın hazırlanmasında görüşlerini bizimle paylaşarak çalışmamıza yön veren paydaşlarımıza teşekkür eder, hazırlanan planın belirlenen hedeflere ulaşmasını umut ederiz.

Stratejik Plan Hazırlama Ekibi

İÇİNDEKİLER

Okul/Kurum Bilgileri	3
SUNUŞ	4
ÖNSÖZ	5
İÇİNDEKİLER	6
TABLolar VE ŞEKİLLER DİZİNİ	7
I. BÖLÜM	8
1. GİRİŞ VE STRATEJİK PLANIN HAZIRLIK SÜRECİ	9
1.1. Strateji Geliştirme Kurulu ve Stratejik Plan Ekibi	9
1.2. Planlama Süreci:	9
II. BÖLÜM	10
2. DURUM ANALİZİ	11
2.1. Kurumsal Tarihçe	12
2.2. Uygulanmakta Olan Stratejik Planın Değerlendirilmesi	13
2.3. Yasal Yükümlülükler ve Mevzuat Analizi	14
2.4. Üst Politika Belgeleri Analizi	15
2.7. Okul/Kurum İçi Analiz	20
2.7.1. Kurum Kültürü	22
2.7.2. İnsan Kaynakları	23
2.7.3. Teknolojik Kaynaklar	27
2.7.4. Mali Kaynaklar	28
2.7.5. İstatistikî Veriler	29
2.8. Çevre Analizi (PESTLE)	31
2.9. GZFT Analizi	34
2.9.1. Güçlü ve Zayıf Yönler	35
2.9.2. Fırsatlar ve Tehditler	36
2.10. Tespitler ve İhtiyaçların Belirlenmesi	38
III. BÖLÜM	39
3. GELECEĞE BAKIŞ	40
3.1. Misyon	40
3.2. Vizyon	40
3.3. Temel Değerlerimiz	40
IV. BÖLÜM	41
4. AMAÇ, HEDEF VE PERFORMANS GÖSTERGESİ İLE STRATEJİLERİN BELİRLENMESİ	42
4.1. Amaç ve Hedeflere İlişkin Mimari	42
4.2. Amaç, Hedef, Gösterge ve Stratejiler	43
4.3. Maliyetlendirme	49
V. BÖLÜM	50
5. İZLEME ve DEĞERLENDİRME	51
5.1. 2024-2028 Stratejik Planı İzleme ve Değerlendirme Modeli	51
5.2. İzleme ve Değerlendirme Sürecinin İşleyişi	52
Ekler	53

TABLolar VE ŐEKİLLER DİZİNİ

Tablo 1. Strateji GeliŐtirme Kurulu ve Stratejik Plan Ekibi Tablosu	9
Őekil 1. Durum Analizi.....	11
Tablo 2. Őst Politika Belgeleri	15
Tablo 3. Faaliyet Alanlar/ŐrŐn ve Hizmetler Tablosu	16
Tablo 4. PaydaŐ Analizi.....	18
Tablo 5. PaydaŐ Őnceliklendirme Matrisi	18
Tablo 6. Analiz İerik Tablosu.....	20
Őekil 2: TeŐkilat Őeması	22
Tablo 7. Norm Bilgileri.....	23
Tablo 8. Personel Sayısı	23
Tablo 9. İdari Personelin Hizmet SŐresine İliŐkin Bilgiler	23
Tablo 10. Okul/Kurumda OluŐan Yönetici SirkŐlasyonu Oranı	23
Tablo 11. İdari Personelin KatıldıĐı Hizmet İi Programları	24
Tablo 12. Őğretmenlerin EĐitim Durumu (Mart 2024).....	24
Tablo 13. Őğretmenlerimiz Kariyer Durumu (Görevlendirmeler Dâhil)	24
Tablo 14. Őğretmenlerin YaŐ DaĐılımı (Mart 2024).....	24
Tablo 15. Őğretmenlerin Hizmet SŐreleri (Mart 2024 İtibarıyla)	24
Tablo 16. Kurumda GerekleŐen Őğretmen SirkŐlasyonunun Oranı.....	25
Tablo 17. Kurumdaki Mevcut Hizmetli/ Memur Sayısı.....	25
Tablo 18. alıŐanların Görev DaĐılımı	25
Tablo 19. Okul/kurum Rehberlik Hizmetleri	26
Tablo 20. Teknolojik Ara-Gere Durumu	27
Tablo 21. Fiziki Mekân Durumu.....	27
Tablo 22. Kaynak Tablosu	28
Tablo 23. Harcama Kalemleri	28
Tablo 24. Gelir-Gider Tablosu	28
Tablo 25. Yıllara Göre Őğrenci Sayıları	29
Tablo 26. KarŐılaŐtırmalı Őğretmen / Őğrenci Durumu.....	29
Tablo 27. Genel Őğrenci İstatistikleri	29
Tablo 28. Devamsızlık Bilgisi.....	30
Tablo 29. Sınıf Tekrarına kalan Őğrenci Sayıları	30
Tablo 30. İlkokullarda YetiŐtirme Programına Dâhil Olan Őğrenci Sayıları	30
Tablo 31. Rehberlik hizmetleri.....	30
Tablo 32. GZFT Listesi	37
Tablo 33. GZFT Stratejileri	38
Tablo 34. Tespit ve İhtiyaları Belirlenmesi	38
Tablo 35. Hedef Kartları	43
Tablo 36. Ama ve Hedef Maliyetleri Tablosu	49
Tablo 37. İzleme ve DeĐerlendirme Őablonu	51
Őekil 3. İzleme DeĐerlendirme SŐreci.....	52
Ek1: PaydaŐa Anketleri	53

I. BÖLÜM

STRATEJİK PLAN HAZIRLIK SÜRECİ

1. GİRİŞ VE STRATEJİK PLANIN HAZIRLIK SÜRECİ

Kamu Mali Yönetimi Ve Kontrol Kanunu'nun "Stratejik Planlama Ve Performans Esaslı Program Bütçe" başlıklı 9. Maddesi gereğince kamu idareleri; kalkınma planları, cumhurbaşkanı tarafından belirlenen politikalar, programlar, ilgili mevzuat ve benimsedikleri temel ilkeler çerçevesinde geleceğe ilişkin misyon ve vizyonlarını oluşturmak, stratejik amaçlar ve ölçülebilir hedefler saptamak, performanslarını önceden belirlenmiş olan göstergeler doğrultusunda ölçmek ve bu sürecin izleme ve değerlendirmesini yapmak amacıyla katılımcı yöntemlerle stratejik plan hazırlamaktadır.

1.1. Strateji Geliştirme Kurulu ve Stratejik Plan Ekibi

Strateji Geliştirme Kurulu: Okul müdürünün başkanlığında, bir okul müdür yardımcısı, bir öğretmen ve okul/aile birliği başkanı ile bir yönetim kurulu üyesi olmak üzere 5 kişiden üst kurul oluşturulmuştur.

Okul Stratejik Planlama Ekibi: Okul müdürü tarafından görevlendirilen ve üst kurul üyesi olmayan müdür yardımcısı başkanlığında, belirlenen öğretmenler ve gönüllü veli temsilcilerinin katılımıyla oluşturulmuştur. Bu ekibe Tablo 1'de yer verilmiştir.

Tablo 1. Strateji Geliştirme Kurulu ve Stratejik Plan Ekibi Tablosu

Strateji Geliştirme Kurulu		Stratejik Plan Ekibi	
Adı Soyadı	Unvanı	Adı Soyadı	Unvanı
Ali GÖKTAŞ	Müdür	Talat ALTUN	Müdür Yardımcısı
Mehmet ÖRGEN	Müdür Yardımcısı	Esat ESEN	Öğretmen
Şadiye ALATAY ÇÖRTÜK	Öğretmen	Ümmühan Gül ARSLAN	Öğretmen
B. Burcu EMİRDAĞLIOĞLU	OAB Başkanı	Süleyman BAŞKURT	Öğretmen
Ecevit GARİP	Yön.Kurulu Ü	Sevda KARACA	Öğretmen
		Nilgün YÜRÜK	Gönüllü Veli
		Çiğdem DİRLİK	Gönüllü Veli

1.2. Planlama Süreci:

2024-2028 dönemi stratejik plan hazırlanma süreci Strateji Geliştirme Kurulu ve 04.10.2023 tarihinde Stratejik Plan Ekibi'nin oluşturulması ile başlamıştır. Ekip tarafından oluşturulan çalışma takvimi kapsamında ilk aşamada kasım ayı içerisinde durum analizi çalışmaları yapılmış ve durum analizi aşamasında, paydaşlarımızın plan sürecine aktif katılımını sağlamak üzere paydaş anketi, toplantı ve görüşmeler yapılmıştır. Durum analizinin ardından geleceğe yönelim bölümüne geçilerek okulumuzun/kurumumuzun amaç, hedef, gösterge ve stratejileri belirlenmiştir.

II. BÖLÜM

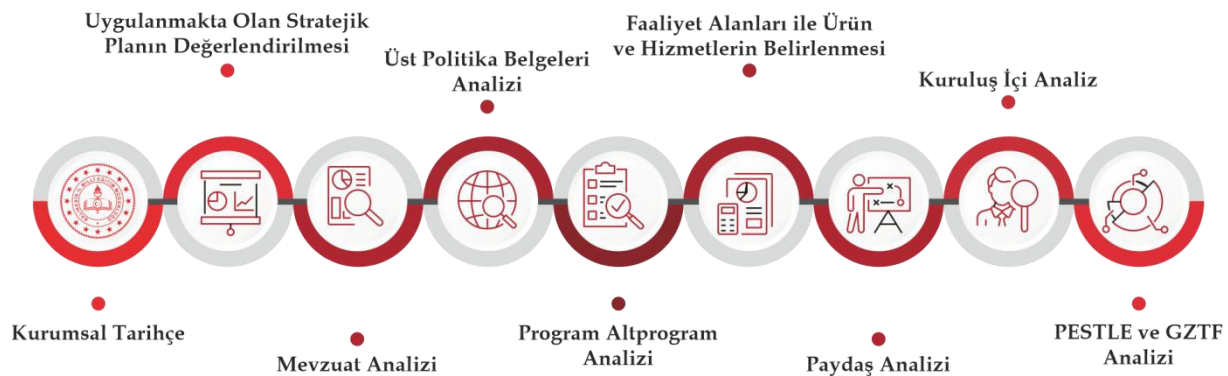
DURUM ANALİZİ

2. DURUM ANALİZİ

Stratejik planlama sürecinin ilk adımı olan durum analizi, okulumuzun “neredeyiz?” sorusuna cevap vermektedir. Okulumuzun/kurumumuzun geleceğe yönelik amaç, hedef ve stratejiler geliştirebilmesi için öncelikle mevcut durumda hangi kaynaklara sahip olduğu ya da hangi yönlerinin eksik olduğu ayrıca, okulumuzun kontrolü dışındaki olumlu ya da olumsuz gelişmelerin neler olduğu değerlendirilmiştir. Dolayısıyla bu analiz, okulumuzun kendisini ve çevresini daha iyi tanımasına yardımcı olacak ve stratejik planın sonraki aşamalarından daha sağlıklı sonuçlar elde edilmesini sağlayacaktır. Durum analizi bölümünde, aşağıdaki hususlarla ilgili analiz ve değerlendirmeler yapılmıştır;

- Kurumsal tarihçe
- Uygulanmakta olan planın değerlendirilmesi
- Mevzuat analizi
- Üst politika belgelerinin analizi
- Faaliyet alanları ile ürün ve hizmetlerin belirlenmesi
- Paydaş analizi
- Kuruluş içi analiz
- Dış çevre analizi (Politik, ekonomik, sosyal, teknolojik, yasal ve çevresel analiz)
- Güçlü ve zayıf yönler ile fırsatlar ve tehditler (GZFT) analizi
- Tespit ve ihtiyaçların belirlenmesi

Şekil 1. Durum Analizi



2.1. Kurumsal Tarihçe

Okulumuz Balıkesir ili Karesi ilçesi Kuva-İ Milliye Mahallesinde bulunmaktadır. Arsasının bir kısmı Mehmet AKBIYIK adlı bir vatandaşın hibe ettiği 9902 metrekarelik bir arsa üzerine Eylül 2003 tarihinde temeli atılan ve İl özel idaresi tarafından yaptırılan binamız Ağustos 2004 tarihinde tamamlandı.



Okulumuz adı için üç isim üzerinde duruldu. Zafer, İstiklal, Hürriyet... Kuvayi Milliye Harekâtının sonu zafer ile bittiği için "Zafer" adı koyuldu.

08.09.2004 tarihinde M.K. Atatürk İlköğretim Okulu Türkçe Öğretmeni M. Sefer KAYTAZ'ın kurucu müdürlüğe atanmasıyla eğitim-öğretime başlamıştır.

İlk yıl, Anasınıfları ve 1. Sınıflar yeni kayıt, diğer şubeler ise nakil olmak üzere toplam 9 şube 278 öğrenci ile eğitim-öğretime başlayan

Okulumuz 27 Ekim 2004 tarihinde Milli Eğitim Bakanımız Doç. Dr. Hüseyin ÇELİK tarafından açıldı. Bu törene Valimiz Atıl ÜZELGÜN, Belediye Başkanımız Sabri UĞUR ve Balıkesir milletvekillerimiz de katılmıştır.

Okulumuz 08.09.2004 tarihinde İlköğretim Okulu olarak açılmıştır. 2012-2013 eğitim-öğretim yılında ilkokul ve ortaokul olarak aynı binada eğitim-öğretime devam etmiştir. 2013-2014 Eğitim-öğretim yılında, 10.05.2013 tarihli yazı ile okulumuz tamamen ilkokula dönüştürülmüştür.

2.2. Uygulanmakta Olan Stratejik Planın Değerlendirilmesi

Merkez Zafer İlkokulu 2019-2023 Stratejik Planı 2019 yılında yürürlüğe girmiştir. Stratejik Plan; hazırlık süreci, durum analizi, Misyon, vizyon ve temel değerler, amaç, hedef ve eylemler ve maliyetlendirme bölümlerinden oluşmaktadır. 2019- 2023 Stratejik Planı'nda 3 amaç, 7 stratejik hedef, 25 performans göstergesi ve 25 eylem bulunmaktadır. Müdürlüğümüz tarafından üretilen veri setlerine dayalı olarak söz konusu performans göstergeleri analiz edildiğinde, plan öncesi döneme göre ilerleme kaydeden, mevcut durumunu koruyan veya gerileme olduğu tespit edilen bazı performans göstergeleri olduğu belirlenmiştir.

Merkez Zafer İlkokulu 2019-2023 Stratejik Planı'nda yer alan ve "Kayıt bölgemizde yer alan çocukların okullaşma oranlarını artıran, öğrencilerin uyum ve devamsızlık sorunlarını gideren etkin bir yönetim yapısı kurulacaktır." şeklinde ifade edilen Amaç 1 kapsamında toplam 8 performans göstergesi bulunmaktadır. Bu göstergelerin verilerinin tam olduğu ve plan dönemi başlangıç değerlerine kıyasla tüm performans göstergelerinde ilerleme kaydedildiği tespit edilmiştir.

"Öğrencilerimizin gelişmiş dünyaya uyum sağlayacak şekilde donanımlı bireyler olabilmesi için eğitim ve öğretimde kalite artırılabilecektir." şeklinde ifade edilen Amaç 2 kapsamındaki performans göstergeleri analiz edildiğinde, bu göstergelerin verilerinin tam olduğu ve plan dönemi başlangıç değerlerine kıyasla tüm performans göstergelerinde ilerleme kaydedildiği tespit edilmiştir. Amaç 2 kapsamında toplam 12 performans göstergesi yer almakta olup bunlardan 10'unda %75 ve üzerinde ve 1'inde %0-24,99 aralığında performans sergilendiği belirlenmiştir.

Merkez Zafer İlkokulu 2019-2023 Stratejik Planı'nda yer alan Amaç 3 "Eğitim ve öğretim faaliyetlerinin daha nitelikli olarak verilebilmesi için okulumuzun kurumsal kapasitesi güçlendirilecektir." şeklinde ifade edilmiş olup bu amaç kapsamında 5 performans göstergesi yer almaktadır. Söz konusu performans göstergelerinin 4'ünde %90 ve üzerinde performans gösterildiği tespit edilmiştir. Diğer taraftan 1 performans göstergesinde veri üretilmediği belirlenmiştir.

12 Mart 2020 yılı itibari ile Dünya Sağlık Örgütü korona virüs salgınını pandemi olarak ilan etmiştir, pandemi süreci örgün eğitimde kısıtlamalara neden olunca dünya çapında milyonlarca öğrenci, eğitimlerini uzaktan sürdürmek zorunda kalmıştır. Uzaktan eğitim 2021 yılının mayıs ayına kadar devam etmiştir ve bu sebeple bazı göstergelere ulaşmada zorluklar yaşanmıştır. Bir süre de hibrid eğitime devam edilmiş ve devam zorunluluğu aranmamıştır. Bu sebeple okula devam oranları takibi korona virüs pandemisi sebebiyle yapılmamıştır. Ülkemiz dünyada eşi görülmemiş bir başarı ve hızla uzaktan eğitime geçmiş, bu sebeple eğitim-öğretim faaliyetlerindeki aksamalar asgari düzeyde olmuştur.

2.3. Yasal Yükümlülükler ve Mevzuat Analizi

Okulumuz Milli Eğitim Bakanlığı Temel Eğitim Genel Müdürlüğüne bağlı bir ilköğretim kurumudur. Örgün olarak hizmet vermekte olan okulumuz 1739 sayılı Millî Eğitim Temel Kanunu gereğince; Türk Millî Eğitiminin amaç ve ilkeleri doğrultusunda; Her Türk çocuğuna iyi bir vatandaş olmak için gerekli temel bilgi, beceri, davranış ve alışkanlıkları kazandırmak; onu milli ahlak anlayışına uygun olarak yetiştirmek ve Her Türk çocuğunu ilgi, istidat ve kabiliyetleri yönünden yetiştirerek hayata ve üst öğrenime hazırlamak yasal görevimizdir.

Okulumuzda öğrencilerimizin kayıt, nakil, devam-devamsızlık, not, öğrenim belgesi düzenleme işlemleri e-okul yönetim bilgi sistemi üzerinden yapılmaktadır. Öğretmenlerimizin özlük, derece-kademe, terfi, hizmet içi eğitim, maaş ve ek ders işlemleri MEBBİS ve KBS sistemleri üzerinden yapılmaktadır. Okulumuzun mali işlemleri ilgili yönetmeliklere uygun olarak yapılmaktadır.

Okulumuzun rehberlik anlayışı sadece öğrenci odaklı değildir. Okulumuzun donanımlı ve güçlü bir rehberlik servisi vardır. Rehber öğretmenimiz öğrenci ve velilere yönelik seminerler düzenlemekte, çeşitli anket ve envanterler uygulamaktadır. Düzenli olarak veli görüşmeleri yapılmaktadır. Okulumuzda davranış problemi gözlemlenen sınıf ve öğrenciler güdülenerek olumlu davranış kazanmalarını sağlamak amaçlanmaktadır.

Okulumuz İl ve İlçe Milli Eğitim Müdürlüğümüz tarafından düzenlenen sosyal, kültürel ve sportif yarışmalara katılmaktadır. Okulumuzda gezi, tiyatro, piknik, kermes gibi faaliyetler düzenlenmektedir.

Okulumuzda dersler saat 08.50 de başlar 14.35 de sona erer. Bir dersin süresi 40 dakikadır. Bir günde altı ders ve 15'şer dakikalık teneffüsler uygulanır. Haftalık ders programına bakıldığı zaman bir ilköğretim öğrencisi bir hafta boyunca 30 saat görür.

Okulumuzda verilen hizmetler

1. Öğrenci işleri hizmeti Kayıt-Nakil işleri Devam-devamsızlık, Sınıf geçme, Öğrenci belgesi
2. Mali İşlemler Okul Aile Birliği işleri, Bütçe işlemleri, Bakım-onarın işlemleri, Taşınır Mal işlemleri
3. Rehberlik Hizmetleri Psikolojik Danışma Sınıf İçi Rehberlik Hizmetleri
4. Sosyal-Kültürel Etkinlikler Farklı alanlarda gerçekleştirilen yarışmalar, tören, tiyatro, gezi, turnuva, kampanya, ziyaret, sportif etkinlikler, öğrenci kulüpleri gibi sosyal etkinlikler
5. Öğretimin Planlanması, Planlar Öğretmenler Kurulu, Zümre toplantıları
6. Öğretmen işleri hizmeti, derece terfi Hizmet içi eğitim Özlük hakları Sendikal Hizmetler
7. Okulumuz 600 öğrenciye eğitim-öğretim hizmeti sunabilecek kapasiteye sahiptir.

2.4. Üst Politika Belgeleri Analizi

Okulumuz için geçerli olan üst politika belgeleri Tablo1’de gösterilmiştir.

Tablo 2. Üst Politika Belgeleri

Temel Üst Politika Belgeleri	Sektörel ve Tematik Belgeleri
<ul style="list-style-type: none">• Kalkınma Planları	<ul style="list-style-type: none">• Öğretmen Strateji Belgesi
<ul style="list-style-type: none">• Orta Vadeli Programlar	<ul style="list-style-type: none">• İklim Değişikliği Eylem Planı
<ul style="list-style-type: none">• Orta Vadeli Mali Planlar	<ul style="list-style-type: none">• Kadının Güçlenmesi Strateji Belgesi ve Eylem Planı
<ul style="list-style-type: none">• 2023 Yılı Cumhurbaşkanlığı Yıllık Programı	<ul style="list-style-type: none">• Karayolu Trafik Güvenliği Strateji Belgesi
<ul style="list-style-type: none">• Cumhurbaşkanlığı Öncelikli Dönüşüm Programları	<ul style="list-style-type: none">• Mobilite Araç ve Teknolojileri Yol Haritası
<ul style="list-style-type: none">• Cumhurbaşkanlığı Kamu Yatırım Programları	<ul style="list-style-type: none">• Su Verimliliği Strateji Belgesi ve Eylem Planı
<ul style="list-style-type: none">• MEB 2024-2028 Stratejik Planı	<ul style="list-style-type: none">• Ulusal Deprem Stratejisi ve Eylem Planı
<ul style="list-style-type: none">• Millî Eğitim Şura Kararları	<ul style="list-style-type: none">• Ulusal Genç İstihdam Stratejisi ve Eylem Planı
<ul style="list-style-type: none">• Millî Eğitim Kalite Çerçevesi	<ul style="list-style-type: none">• Ulusal Enerji Verimliliği Eylem Planı
<ul style="list-style-type: none">• AB'ye Katılım İçin Ulusal Eylem Planı	<ul style="list-style-type: none">• Ulusal Girişimcilik Stratejisi ve Eylem Planı
<ul style="list-style-type: none">• Avrupa 2020 Stratejisi	<ul style="list-style-type: none">• Ulusal Yapay Zekâ Stratejisi
	<ul style="list-style-type: none">• 2023-2028 Türkiye Çocuk Hakları Strateji Belgesi ve Eylem Planı
	<ul style="list-style-type: none">• 2024-2028 Kadının Güçlenmesi Strateji Belgesi ve Eylem Planı

2.5. Faaliyet Alanları İle Ürün ve Hizmetlerin Belirlenmesi

2024-2028 stratejik plan hazırlık sürecinde okulumuz faaliyet alanları ile ürün ve hizmetlerinin belirlenmesine yönelik çalışmalar yapılmıştır. Bu kapsamda birimlerinin yasal yükümlülükleri, standart dosya planı ve kamu hizmet envanteri incelenmiştir. Stratejik plan çalışmaları çerçevesinde sürece yönelik olarak gerçekleştirilen faaliyetler şunlardır:

- Stratejik planlama ekibi kurulmuştur.
- Stratejik planlama ekibi üyelerinin konuyla ilgili eğitimleri sağlanmıştır.
- Stratejik planlama sürecinde kullanılacak olan rehber kitap edinilmiştir (Eğitimde Stratejik Planlama, MEB Strateji Geliştirme Başkanlığı, 2010)
- Stratejik planın temel alacağı vizyon ve misyon ifadeleri hakkında tüm paydaşların farkındalığı sağlanmıştır.

Tablo 3. Faaliyet Alanlar/Ürün ve Hizmetler Tablosu

Faaliyet alanı	Ürün ve hizmetler
Eğitim - Öğretim Faaliyetleri	<ol style="list-style-type: none">1. Öğrenci yerleştirme ve kayıt işlemlerinin gerçekleştirilmesi2. Öğrencilerin devamlarının ve eğitim ve öğretim kurumlarını tamamlamalarının sağlanması3. Öğrenci başarısını artırmaya yönelik faaliyetlerin yürütülmesi4. Okul sağlığına ilişkin hizmetlerin ve öğrencilerde çevre ve atık bilincinin artırılmasına yönelik faaliyetlerin yürütülmesi5. Eğitsel tanılama ve yönlendirme faaliyetlerinin yürütülmesi6. İlkokullarda Yetiştirme Programı'nın (İYEP) uygulanması
Rehberlik Hizmetleri	<ol style="list-style-type: none">1. Öğrencilere rehberlik yapmak2. Velilere rehberlik yapmak3. Rehberlik faaliyetlerini yürütmek
Bilimsel, Kültürel, Sanatsal ve Sportif Faaliyetler	<ol style="list-style-type: none">1. Okuma kültürünün geliştirilmesine yönelik çalışmaların yürütülmesi2. Öğrencilere yönelik bilimsel, kültürel, sanatsal ve sportif faaliyetlerin düzenlenmesi ve katılımın artırılması,3. Sosyal Etkinlik Modülü ile ilgili veri girişi iş ve işlemlerin yürütülmesi
İnsan Kaynakları Faaliyetleri (Mesleki Gelişim Faaliyetleri-Personel Etkinlikleri)	<ol style="list-style-type: none">1. Çalışanların hizmet içi eğitim ile mesleki gelişimlerine yönelik faaliyetlerinin yürütülmesi,2. Çalışanların Özlük hakları ve maaş ve ücret işlemler ile ilgili işlerin yürütülmesi3. Personelin atama, göreve başlama ve görevden ayrılma iş ve işlemlerinin yürütülmesi
Okul-Aile Birliği Faaliyetleri	<ol style="list-style-type: none">1. Okul-Aile birliği toplantılarının gerçekleştirilmesi2. Kermes düzenlenmesi3. Okul gezilerinin gerçekleştirilmesi
Öğrencilere Yönelik Faaliyetler	<ol style="list-style-type: none">1. Oryantasyon çalışmaları2. Öğrenci tanıma çalışmaları3. Bireysel ve Grup görüşmeleri4. Bireyselleştirilmiş Eğitim Çalışmaları
Ölçme-Değerlendirme Faaliyetleri	<ol style="list-style-type: none">1.
Öğrenme Ortamlarına	<ol style="list-style-type: none">1. Okul temizlik ve hijyenini sağlanması

Yönelik Faaliyetler	2. Okul içi ve okul dışı öğrenme ortamlarının planlanması 3. Öğrencilerin sosyal, sanatsal, kültürel ve sportif faaliyetlerini gerçekleştirebileceği ek öğrenme ortamı oluşturulması
Öğrenme Ortamlarına Yönelik Faaliyetler	4. Okul temizlik ve hijyenini sağlanması 5. Okul içi ve okul dışı öğrenme ortamlarının planlanması 6. Öğrencilerin sosyal, sanatsal, kültürel ve sportif faaliyetlerini gerçekleştirebileceği ek öğrenme ortamı oluşturulması
Ders Dışı Faaliyetler	1. Sportif etkinlikler * Sanat etkinlikleri * Kültürel etkinlikler * Toplantılar (Törenler) * Rehberlik ve psikolojik danışma * Öğrenci kulüpleri

2.6. Paydaş Analizi

Kurumumuzun temel paydaşları öğrenci, veli ve öğretmen olmakla birlikte eğitimin dışsal etkisi nedeniyle okul çevresinde etkileşim içinde olunan geniş bir paydaş kitlesi bulunmaktadır. Paydaşlarımızın görüşleri anket, toplantı, dilek ve istek kutuları, elektronik ortamda iletilen önerilerde dâhil olmak üzere çeşitli yöntemlerle sürekli olarak alınmaktadır.

Katılımcılık stratejik planlamanın temel unsurlarından biridir. Kurumlar için etkileşimde oldukları tarafların görüşlerinin alınması, yararlanıcıların ihtiyaçlarına cevap verecek nitelikte sürdürülebilir politikalar geliştirilebilmesi, tarafların hazırlanan stratejik planı ve buna bağlı olarak gerçekleştirilecek faaliyet ve projeleri sahiplenmesi ve kurumun kendini içerden ve dışarıdan nasıl değerlendirildiğine ilişkin bilgi alabilmesi açısından büyük önem taşımaktadır. Paydaş analizi bu bağlamda planlama sürecinde katılımcılığın sağlandığı ve taraflara ulaşılarak görüşlerinin alındığı önemli bir aşamadır.

Okulumuz paydaş analizi çalışmaları kapsamında kurum personelinin tamamına öğretmen, idareci ve yardımcı personel ile öğrenci ve velilerimize sorularak anket çalışması uygulanmış olup öncelikle ürün, hizmetler ve faaliyet alanlarından yola çıkılarak paydaş listesi hazırlanmıştır. Söz konusu listenin hazırlanmasında temel olarak kurumun mevzuatı, teşkilat şeması, gerçekleştirilen toplantılar, beyin fırtınası yöntemi, alınan görüşlerin sonuçları, yasal yükümlülüklerle bağlı olarak belirlenen faaliyet alanlarından yararlanılmıştır.

Paydaş analizi süreci gerçekleştirildikten sonra beyin fırtınası uygulaması ve memnuniyet anketi sonuçları değerlendirilerek elde edilen görüş ve öneriler ile belirlenen sorun alanları, kurum içi ve çevre analizleri, GZFT analizi ve geleceğe yönelim bölümünün hedef ve tedbirlerine yansıtılmıştır.

Tablo 4. Paydaş Analizi

PAYDAŞLAR	İÇ PAYDAŞLAR		DIŞ PAYDAŞLAR		YARARLANICI
	Çalışanlar, Birimler	Temel Ortak	Stratejik Ortak	Tedarikçi	
Milli Eğitim Bakanlığı		√	√		√
İlçe Milli Eğitim Müdürlüğü		√		0	√
Diğer Okullar					
Öğrenciler	√				
Öğretmenler	√				
Veliler		√			√
Belediyeler				√	
Muhtarlık			√		
Okul Aile Birliği	√				
Destek Personeli	√				
Emniyet Güçleri		√			

√ : Tamamı 0: Bir kısmı

Paydaş Önceliklendirme Matrisi

Tablo 5. Paydaş Önceliklendirme Matrisi

Paydaş	İç Paydaş	Dış Paydaş	Yararlanıcı (Müşteri)	Neden Paydaş?	Önceliği
Milli Eğitim Bakanlığı		0		Bağlı olduğumuz merkezi idare	1
İlçe Milli Eğitim Müdürlüğü		0		Bağlı olduğumuz Kurum	1
Diğer Okullar		0		Amaçlara yönelik ortaklık yaptığımız için	2
Öğrenciler	√		0	Hizmetlerden yararlandıkları için	1
Öğretmenler	√			Kurum çalışanı oldukları ve hizmetlerden yararlandıkları için	1
Veliler		√	√	Hizmetlerden yararlandıkları için	2
Belediyeler		0		Amaçlara yönelik ortaklık yaptığımız için	2
Muhtarlık		0		Amaçlara yönelik ortaklık yaptığımız için	2
Okul Aile Birliği	√			Amaçlara yönelik ortaklık yaptığımız için	1
Destek Personeli	√			Kurum çalışanı oldukları ve hizmetlerden yararlandıkları için	1
Emniyet Güçleri		0			2

√ : Tamamı 0: Bir kısmı

Paydaş anketlerine ilişkin ortaya çıkan temel sonuçlara altta yer verilmiştir:

Kuruluş içi analiz çalışmasında katılımcılığı sağlamak üzere kurumumuzda görev yapan iç paydaşlarımıza yönelik kurum kültürü anketi geliştirilmiştir. Kurumumuzda görev yapan iç paydaşlara kurum kültürünü belirlemeye yönelik sorular yöneltilmiştir. Katılım, iş birliği, bilginin yayılımı, öğrenme, kurum içi iletişim, paydaşlarla ilişkiler, değişime açıklık, stratejik yönetim, ödül ve ceza sistemi hakkında soruların bulunduğu anketi 292 öğrenci ve 30 öğretmen yanıtlamıştır. Ankete verilen cevapların analiz bulguları raporlaştırılmıştır.

Gerçekleştirilen analizlere göre; Kurumumuzda görev yapan iç paydaşlardan öğretmenlerin en yüksek düzeyde “Diğer öğretmenlerle iş birliği yaparım.” maddesine katıldıkları, bunu sırasıyla “Okulumuza aidiyet hissediyorum.” ve “Okulumuz müfredat uygulamasını etkin bir şekilde izler.” maddelerinin takip ettiği görülmektedir. Yine Kurumumuzda öğrenim gören öğrencilerin en yüksek düzeyde “Öğretmenim derse katılmamı sağlar.” Maddesine katıldıkları, bunu sırasıyla “Okulumu seviyorum.” ve “Öğretmenim adildir.” maddelerinin takip ettiği görülmektedir.

Analiz sonuçlarına göre kurumumuzda görev yapan iç paydaşlardan öğretmenlerin en yüksek düzeyde katılmadıkları maddeler ise “Okulumuz, velilere uygun etkinlikler düzenlemektedir.”, “Okulumuz mesleki yeterliliğimi geliştirmek için eğitim fırsatları sunuyor.” ve “Okul temiz ve hijyeniktir.” olarak sıralanabilir.

Analiz sonuçlarına göre iç paydaşlardan kurumumuzda öğrenim gören öğrencilerin en yüksek düzeyde katılmadıkları maddeler ise “Okul kantininde yeterli ve sağlıklı yiyecekler var.”, “Okulumun içi ve bahçesi temizdir.” ve “Öğretmenim dersleri farklı araçlar kullanarak anlatır.” olarak sıralanabilir.

Kurumumuzun dış paydaşlarından velilere yönelik anketi 173 kişi yanıtlamıştır. Ankete göre;

Velilerin en yüksek düzeyde “Okul, çocuğumun okumaya olan ilgisini geliştirmesine yardımcı olabilir.” maddesine katıldıkları, bunu sırasıyla “Okul, çocukların gelişimini desteklemek için velilerle iyi bir ilişki kurar.” ve “Okul, öğrencilerin ve personelin güvenliğini sağlamak için uygun güvenlik önlemleri alır.” maddelerinin takip ettiği görülmektedir.

Analiz sonuçlarına göre dış paydaşlardan kurumumuzda öğrenim gören öğrenci velilerinin en yüksek düzeyde katılmadıkları maddeler ise “Okulda, velilerin ihtiyaçlarına uygun eğitim faaliyetleri düzenlenir.”, “Okulun misyonu ve vizyonunu tam olarak anlıyorum.” ve “Okul temiz ve hijyeniktir.” olarak sıralanabilir.

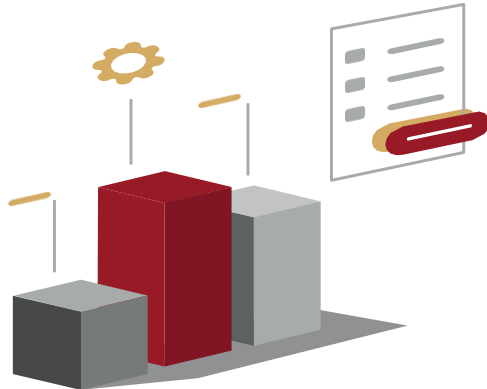
2.7. Okul/Kurum İçi Analiz

Kurum içi analiz bölümünde kurumun; teşkilat yapısı, insan kaynakları, teknolojik kaynakları, mali kaynaklar durumu, kurum kültürü, kurumun araç, bina envanteri ve istatistiki veriler ile ilgili mevcut durumu ifade edilmektedir. Kuruluş içi analizin yapılabilmesi amacıyla Merkez Zafer İlkokulu Müdürlüğü bünyesinde yer alan birimlerden ihtiyaç duyulan veriler toplanmış ve analiz edilmiştir. Ayrıca, bu bölümde okulun teşkilat şemasına da yer vermiştir.

Tablo 6. Analiz İçerik Tablosu

Okul/Kurum İçi	Analiz İçerik Tablosu																																																	
Öğrenci sayıları	2023-2024 Öğrenci Sayıları																																																	
	<table border="1"><thead><tr><th>Kademesi</th><th>Sınıflar</th><th>Şube Sayısı</th><th>Kız</th><th>Erkek</th><th>Toplam</th></tr></thead><tbody><tr><td>Okul Öncesi</td><td>Ana Sınıfı</td><td>4</td><td>29</td><td>47</td><td>76</td></tr><tr><td></td><td></td><td></td><td>Kız</td><td>Erkek</td><td>Toplam</td></tr><tr><td rowspan="5">İlkokul</td><td>1. Sınıf</td><td>5</td><td>83</td><td>73</td><td>156</td></tr><tr><td>2. Sınıf</td><td>4</td><td>62</td><td>62</td><td>124</td></tr><tr><td>3. Sınıf</td><td>4</td><td>77</td><td>71</td><td>148</td></tr><tr><td>4. Sınıf</td><td>4</td><td>64</td><td>63</td><td>127</td></tr><tr><td>Toplam</td><td>17</td><td>286</td><td>269</td><td>554</td></tr><tr><td>Genel Toplam</td><td>21</td><td>308</td><td>323</td><td>631</td></tr></tbody></table>	Kademesi	Sınıflar	Şube Sayısı	Kız	Erkek	Toplam	Okul Öncesi	Ana Sınıfı	4	29	47	76				Kız	Erkek	Toplam	İlkokul	1. Sınıf	5	83	73	156	2. Sınıf	4	62	62	124	3. Sınıf	4	77	71	148	4. Sınıf	4	64	63	127	Toplam	17	286	269	554	Genel Toplam	21	308	323	631
	Kademesi	Sınıflar	Şube Sayısı	Kız	Erkek	Toplam																																												
	Okul Öncesi	Ana Sınıfı	4	29	47	76																																												
				Kız	Erkek	Toplam																																												
	İlkokul	1. Sınıf	5	83	73	156																																												
		2. Sınıf	4	62	62	124																																												
		3. Sınıf	4	77	71	148																																												
		4. Sınıf	4	64	63	127																																												
		Toplam	17	286	269	554																																												
Genel Toplam	21	308	323	631																																														
Kaynaştırma Öğrenci Sayıları																																																		
<table border="1"><thead><tr><th></th><th>Kız</th><th>Erkek</th><th>Toplam</th></tr></thead><tbody><tr><td>1. Sınıf</td><td>---</td><td>2</td><td>2</td></tr><tr><td>2. Sınıf</td><td>1</td><td>2</td><td>3</td></tr><tr><td>3. Sınıf</td><td>3</td><td>8</td><td>11</td></tr><tr><td>4. Sınıf</td><td>2</td><td>5</td><td>7</td></tr><tr><td>Toplam</td><td>6</td><td>17</td><td>23</td></tr></tbody></table>		Kız	Erkek	Toplam	1. Sınıf	---	2	2	2. Sınıf	1	2	3	3. Sınıf	3	8	11	4. Sınıf	2	5	7	Toplam	6	17	23																										
	Kız	Erkek	Toplam																																															
1. Sınıf	---	2	2																																															
2. Sınıf	1	2	3																																															
3. Sınıf	3	8	11																																															
4. Sınıf	2	5	7																																															
Toplam	6	17	23																																															
Yabancı Uyruklu Öğrenci Bilgileri																																																		
<table border="1"><thead><tr><th>Uyruğu</th><th>Kız</th><th>Erkek</th><th>Toplam</th></tr></thead><tbody><tr><td>Suriye</td><td>2</td><td>2</td><td>4</td></tr><tr><td>Irak</td><td>1</td><td>---</td><td>1</td></tr></tbody></table>	Uyruğu	Kız	Erkek	Toplam	Suriye	2	2	4	Irak	1	---	1																																						
Uyruğu	Kız	Erkek	Toplam																																															
Suriye	2	2	4																																															
Irak	1	---	1																																															
Akademik başarı verileri	e-Okul kayıtları kullanılarak erişim sağlanabilir.																																																	
Sosyal-kültürel-bilimsel ve sportif başarı verileri	Lisanslı Öğrenci Bilgileri 2023-2024 Öğretim yılı-(Mart 2024 itibarı ile) Lisanslı Öğrenci Sayısı 6 Derece giren öğrenci Sayısı 1																																																	

Devam-devamsızlık verileri	Devamsızlık Bilgisi			
		2020-2021	2021-2022	2022-2023
	Sürekli Devamsız	4	5	2
	1-10 Gün	-	39	37
	11-20 Gün	-	38	15
	20+	-	18	9
İnsan kaynakları verileri	Personel Bilgileri			
	Unvanı	Erkek	Kadın	Toplam
	Müdür / Müdür Yardımcısı	3	0	3
	Okul Öncesi Öğretmeni	-	4	4
	Sınıf Öğretmeni	10	10	20
	Branş Öğretmeni	-	1	1
	Özel Eğitim Öğretmeni	-	2	2
	Rehber Öğretmen	-	2	2
	Yardımcı Personel	3	2	4
	Toplam Çalışan Sayısı	15	21	36
Öğretmenlerin hizmet içi eğitime katılma oranları	Öğretmenlerin hizmet içi eğitime katılma oranları			
		2021	2022	2023
	Merkezi (Uzaktan)	%88,46	%100	%100
	Mahalli (Yüz Yüze)	%30,77	%92,31	%46,15
Öğrenme ortamı verileri	Öğrenme ortamı verileri			
	Bina Sayısı	1	Hizmete Girdiği Yıl	2004
	Bina Kat Sayısı	3	Kurum Kapalı Alanı	9900 m ²
	Kurum Açık Alanı	4500 m ²	Kurum Kapalı Alanı	1600 m ²
	Derslik Sayısı	18	Ana Sınıfı Derslik Sayısı	2
	Müdür Odası	1	Müdür Yardımcısı Odası	2
	Öğretmenler Odası	1	Kütüphane	1
	Rehberlik Servisi	1	Çok Amaçlı Salon	1
	Futbol Sahası	Var	Basketbol Sahası	1



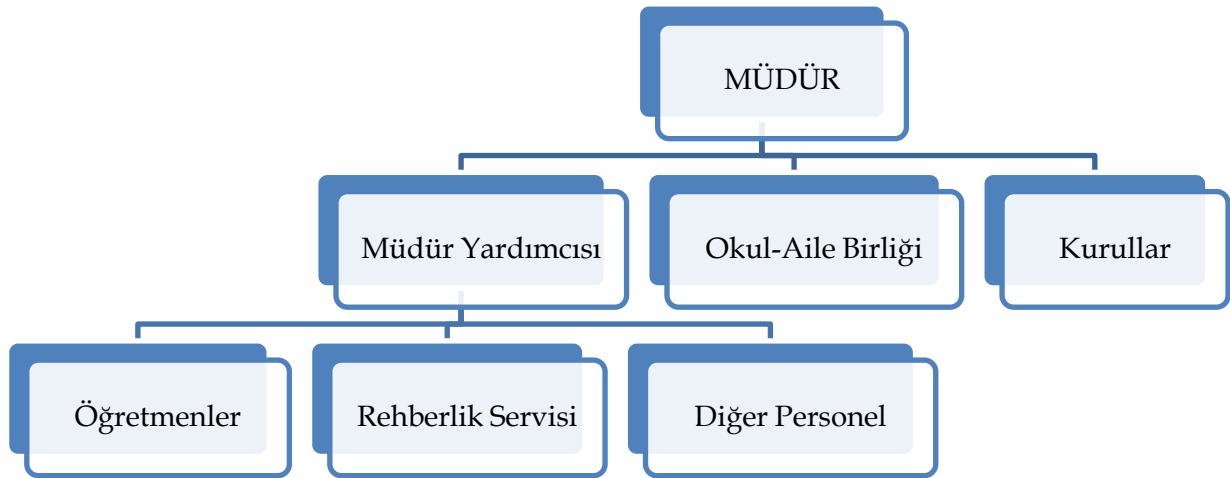
2.7.1. Kurum Kültürü

Kurum kültürü, bir kurumun içsel değerlerini, inançlarını, normlarını, davranış biçimlerini ve paylaşılan tutumlarını yansıtan bir kavramdır. Bir bakıma, kurum kültürü, bir kurumun kişiliği olarak düşünülebilir. Kurum kültürü, çalışanların nasıl çalıştığı, nasıl etkileşimde bulunduğu, organizasyonun hedeflerine ve değerlerine nasıl bağlı olduğu gibi faktörleri içerir.

Kurum kültüründe:

1. **Değerler ve İnançlar:** Bir kurumun temel değerleri ve inançları, çalışanların ve yöneticilerin neye inandığını ve neleri önemseydiğini yansıtır. Bu değerler, organizasyonun etik prensiplerini ve amaçlarını yansıtabilir.
2. **Normlar ve Davranış Biçimleri:** Kurum kültürü, belirli davranış biçimlerinin kabul gördüğü veya teşvik edildiği bir ortam yaratabilir. Örneğin, iş birliğine dayalı bir kültürde ekip çalışması ve yardımlaşma norm haline gelir.
3. **İletişim Tarzı:** Kurum kültürü, organizasyon içi iletişimin nasıl yapıldığını etkiler. Açık ve şeffaf bir iletişim kültürü, çalışanların bilgiye daha kolay erişmesine ve görüşlerini paylaşmasına olanak tanır.
4. **Liderlik Tarzı:** Liderlerin davranışları ve yaklaşımları, kurum kültürünü büyük ölçüde etkiler. Liderler, kurumun değerlerini yansıtarak çalışanlarına örnek olurlar.
5. **Çalışan Memnuniyeti ve Bağlılık:** Kurum kültürü, çalışanların işlerine olan bağlılıklarını ve memnuniyetlerini etkiler. Pozitif bir kurum kültürü, çalışanların motivasyonunu artırabilir.
6. **Değişime Açıklık:** Bazı kurum kültürleri, değişimi ve inovasyonu teşvik ederken, bazıları daha geleneksel ve istikrarı önemseyen bir yaklaşımı benimser.
7. **Dışarıya Yansımaya:** Kurum kültürü, organizasyonun dışarıya nasıl görüldüğünü ve nasıl algılandığını etkiler. Müşteriler, iş ortakları ve genel kamuoyu, kurumun değerlerini ve yaklaşımlarını dışarıdan gözlemleyerek bir izlenim oluştururlar.

Şekil 2: Teşkilat Şeması



2.7.2. İnsan Kaynakları

Tablo 7. Norm Bilgileri

Yönetici Norm Bilgileri					
Müdür	İLSİS Mevcudu			Norm Sayısı	
	1			1	
Müdür Yardımcısı	İLSİS Mevcudu			Norm Sayısı	
	2			2	
Öğretmen Norm Bilgileri					
BRANŞ ADI	Toplam Ders Saati	Norm	Mevcut	Fazla	Eksik
Okul Öncesi Öğretmeni	---	4	4	---	---
Özel Eğitim Öğretmeni	---	2	2	---	---
Sınıf Öğretmenliği	---	17	17	---	---
Rehberlik	---	2	2	---	---
İngilizce	24	1	1	---	---
Din Kültürü ve Ahlak Bilgisi	8	0	0	---	---
TOPLAM	32	26	26	---	---

Tablo 8. Personel Sayısı

Unvanı	Kadro			Görevlendirme			Toplam		
	Erkek	Kadın	Toplam	Erkek	Kadın	Toplam	Erkek	Kadın	Toplam
Okul Müdürü	1	---	1	---	---	---	1	---	1
Müdür Yardımcısı	2	---	2	---	---	---	1	---	1
Özel Eğitim Öğrt.	---	2	2	---	---	---	---	2	2
Anasınıfı Öğret.	---	4	4	---	---	---	---	4	4
Sınıf Öğretmeni	9	8	17	1	2	3	10	10	20
Branş Öğretmeni	---	1	1	---	1	1	---	2	2
Rehber Öğretmen	---	2	2	---	---	---	---	2	2
İdari Personel	---	---	---	---	---	---	---	---	---
Yardımcı Personel	2	---	2	1	2	3	3	2	5
Toplam	14	17	31	2	5	7	16	22	36

Tablo 9. İdari Personelin Hizmet Süresine İlişkin Bilgiler

Hizmet Süreleri	2024 Yılı İtibarıyla	
	Kişi Sayısı	%
15-20 Yıl	1	%34
20 Yıl ve Üzeri	2	%66

Tablo 10. Okul/Kurumda Oluşan Yönetici Sirkülasyonu Oranı

	Yıl İçerisinde Okul/Kurumdan Ayrılan Yönetici Sayısı			Yıl İçerisinde Okul/Kurumda Göreve Başlayan Yönetici Sayısı		
	2021	2022	2023	2021	2022	2023
Toplam	---	---	1	---	---	2

Tablo 11. İdari Personelin Katıldığı Hizmet İçi Programları

Adı ve Soyadı	Görevi	Katıldığı Çalışmanın Adı	Katıldığı Yıl	Belge No
Ali GÖKTAŞ	Müdür	Yönetici Geliştirme Programı Semineri	2022	
Mehmet ÖRGEN	Müdür Yardımcısı	Yönetimsel Beceriler Semineri	2022	
Talat ALTUN	Müdür Yardımcısı	Liderlik Kursu	2018	

Tablo 12. Öğretmenlerin Eğitim Durumu (Mart 2024)

Mezuniyet Türü	Kadın	Erkek	Toplam	% Oranı
Ön Lisans / Yüksekokul	0	1	1	%3,85
Lisans	15	7	22	%84,62
Yüksek Lisans	2	1	3	%11,54
Toplam	17	9	26	%100,00

Tablo 13. Öğretmenlerimizin Kariyer Durumu (Görevlendirmeler Dâhil)

Kariyer Durumu	Kadın	Erkek	Toplam	% Oranı
Aday Öğretmen	0	0	0	%0,00
Öğretmen	2	0	2	%5,88
Uzman Öğretmen	14	13	27	%79,41
Başöğretmen	3	2	5	%14,71
Toplam	19	15	34	%100,00

Tablo 14. Öğretmenlerin Yaş Dağılımı (Mart 2024)

Yaş Düzeyleri	Öğretmen Sayısı			% Oranı
	Kadın	Erkek	Toplam	
20-29	1	0	1	%3,85
30-39	3	0	3	%11,54
40-49	9	5	14	%53,85
50-59	4	4	8	%30,77
60 +	0	0	0	%0,00

Tablo 15. Öğretmenlerin Hizmet Süreleri (Mart 2024 İtibarıyla)

Hizmet Süreleri	Öğretmen Sayısı			% Oranı
	Kadın	Erkek	Toplam	
1-3	1	0	1	%3,45
4-6	0	0	0	%00,00
7-10	0	0	0	%00,00
11-15	4	0	4	%15,38
16-20	6	1	7	%26,92
21 ve üzeri	6	8	14	%53,85

Tablo 16. Kurumda Gerçekleşen Öğretmen Sirkülasyonunun Oranı

	Yıl İçerisinde Kurumdan Ayrılan Öğretmen Sayısı			Yıl İçerisinde Kurumda Göreve Başlayan Öğretmen Sayısı		
	2021	2022	2023	2021	2022	2023
Toplam	2	1	4	3	1	4

Tablo 17. Kurumdaki Mevcut Hizmetli/ Memur Sayısı

Sıra	Görevi	Kadın	Erkek	Eğitim Durumu	Hizmet Yılı
1	Memur	---	---	---	---
2	Hizmetli	---	1	İlköğretim	15
3	Hizmetli	---	1	Lise	15
4	Geçici İşçi	1	---	Lise	5

Tablo 18. Çalışanların Görev Dağılımı

Çalışanın Unvanı	Görevleri
Okul/Kurum Müdürü	MADDE 39 - (1) Okul öncesi eğitim ve ilköğretim kurumları, ilgili mevzuat hükümleri doğrultusunda diğer çalışanlarla birlikte müdür tarafından yönetilir. Müdür; okulun öğrenci, her türlü eğitim ve öğretim, yönetim, personel, tahakkuk, taşınır mal, yazışma, eğitici ve sosyal etkinlikler, yatılılık, bursluluk, taşınmalı eğitim, güvenlik, beslenme, bakım, koruma, temizlik, düzen, nöbet, halkla ilişkiler ve benzeri görevler ile Bakanlık ve il/ilçe millî eğitim müdürlüklerince verilen görevler ile görev tanımında belirtilen diğer görevlerin yerine getirilmesini sağlar.
Müdür Yardımcısı	MADDE 41 - (1) Müdürün okulda olmadığı zamanlarda müdüre vekâlet eder. Müdür yardımcısı, görev tanımında belirtilen görevler ile müdür tarafından verilen görevleri yerine getirir.
Öğretmenler	MADDE 43 - (1) Okul öncesi ve ilköğretim kurumu öğretmenleri, kendilerine verilen grup/sınıf/Şubede eğitim ve Eğitim-öğretim faaliyetlerini, eğitim ve öğretim programında belirtilen esaslara göre planlamak ve uygulamak, ders dışında okuldaki eğitim ve öğretim işlerine etkin bir biçimde katılmak ve bu konularda mevzuatta belirtilen görevleri yerine getirmekle yükümlüdür. (2)İlkokullarda sınıf öğretmenleri, okuttukları sınıfı bir üst sınıfta da okuturlar. Ancak istekleri yönetimce uygun görülmesi hâlinde başka bir sınıfı da okutabilirler. (3)İlkokullarda Yabancı Dil ile Din Kültürü ve Ahlak Bilgisi derslerinin alan öğretmenlerince okutulması esastır. Ancak, ihtiyacın alan öğretmenlerince karşılanamaması durumunda bu dersler, yüksek öğrenimlerini söz konusu alanlarda yapan sınıf öğretmenleri veya sınıf öğretmeni olup bu alanda hizmet içi eğitim sertifikası almış öğretmenler tarafından ders değişimi yolu ile okutulabilir. Bunun da mümkün olmadığı durumlarda bu dersler sınıf öğretmenince okutulmaya devam edilir. (4)İlkokullarda Yabancı Dil ile Din Kültürü ve Ahlak Bilgisi dersleri, alan öğretmenlerince okutulduğunda sınıf öğretmenleri bu ders

	<p>saatlerinde yönetimce verilen eğitim ve öğretim görevlerini yapar.</p> <p>(5)Öğretmenler yaz ve dinlenme tatillerinde izinli sayılırlar. Hastalık ve diğer mazeret izinleri dışında ayrıca yıllık izin verilmez.</p> <p>(6)Öğretmenlere, eğitim, öğretim ve yönetim görevlerinden başka bir görev verilemez.</p> <p>(7)Öğretmenler, komisyon üyesi ve gözcü olarak görevlendirildikleri sınav komisyonlarında, okulda yapılan her türlü resmî toplantılar ve mahallî kurtuluş günleri ile millî bayramlarda bulunmak zorundadırlar. Öğretmenlere görevlendirme ve toplantıların zamanı, en az iki gün önceden yazı ile duyurulur. Toplantının gündemi öğretmenlerin de görüşü alınarak hazırlanır.</p>
Yardımcı Hizmetler Sınıfı	<p>29/08/2009 Tarih ve 27334 sayılı Okul Öncesi Eğitim Kurumları Yönetmeliğinin 33. Maddesi gereği Yardımcı Personelin görevleri; Okul binası ve okuldaki eşyaların temizlik ve bakımını yapar. Okula gelen giden çeşitli malzeme ve araç gerecin gerekli yerlere taşır ve yerleştirir. Okul yönetimince yapılacak planlama ve iş bölümüne göre her türlü yazı ve dosyanın dağıtılması ve toplanmasını sağlar. Okul bahçesinin ve bahçe araç gerecinin temizlik ve bakım işleri, Temizlik eylem planına göre çalışmaların düzenli olarak yürütülmesini sağlar.</p>

Tablo 19. Okul/kurum Rehberlik Hizmetleri

Mevcut Kapasite				Mevcut Kapasite Kullanımı ve Performans					
Psikolojik Danışman Norm Sayısı	Görev Yapan Psikolojik Danışman Sayısı	İhtiyaç Duyulan Psikolojik Danışman Sayısı	Görüşme Odası Sayısı	Danışmanlık Hizmeti Alan			Rehberlik Hizmetleri İle İlgili Düzenlenen Eğitim/Paylaşım Toplantısı vb. Faaliyet Sayısı		
				Öğrenci Sayısı	Öğretmen Sayısı	Veli Sayısı	Öğretmenlere Yönelik	Öğrencilere Yönelik	Velilere Yönelik
2	2	0	1	630	29	120	2	4	2

2.7.3. Teknolojik Kaynaklar

Okulumuzun teknolojik altyapısı ilgili veriler Tablo 13'te belirtilmiştir. Sınıflarımızda 18 Etkileşimli Tahta bulunmaktadır. Okulumuzda bulunan bilgisayarların özellikleri yetersiz olup; eski model bilgisayarlardır.

Okulumuz resmi yazışmalarını elektronik ortamda gerçekleştirmekte olup; ihaleler, ödemeler, okul aile birliği, öğrenci işleri ve personel işleri de elektronik ortamdan Bakanlığımızın belirlediği portallar üzerinden gerçekleştirilmektedir.

Tablo 20. Teknolojik Araç-Gereç Durumu

Araç-Gereçler	2021	2022	2023	İhtiyaç
Etkileşimli Tahta	3	18	18	1
Masaüstü Bilgisayar	22	22	22	0
Dizüstü Bilgisayar	2	2	2	1
Lazer Yazıcı	2	2	2	2
Mürekkep Püskürtmeli Yazıcı	1	2	2	0
Tarayıcı	0	0	0	1
Fotokopi Makinesi	3	3	3	0
İnternet Bağlantısı	1	1	1	0
Telefon Hattı	1	1	1	0
Güvenlik Kamerası	16	16	16	0
Mikrofon	2	2	2	0

Tablo 21. Fiziki Mekân Durumu

Fiziki Mekân	Var	Yok	Adedi	İhtiyaç	Açıklama
Öğretmen Çalışma Odası	✓		1	0	
Ekipman Odası		✓	0	1	
Kütüphane	✓		1	0	
Rehberlik Servisi	✓		1	1	
Resim Odası		✓	0	1	
Müzik Odası		✓	0	1	
Çok Amaçlı Salon	✓		1	0	
Spor Salonu		✓	0	1	

2.7.4. Mali Kaynaklar

Bütçe işlemleri ile okulumuza gelen ödeneklerin kullanılması işlemleri okulumuz ihtiyaçları doğrultusunda gerçekleştirme görevlisi müdür yardımcısı ile harcama yetkilisi okul müdürü tarafından yapılmaktadır.

Okulumuzda 2023 yılında Temizlik Malzemesi Alımlarında 29.500,00 TL, Kırtasiye alımlarında 51.900,00 TL, Makine Teçhizat Bakım ve Onarım Giderleri (**Etkileşimli tahta bakım ve onarımı**) alımlarında 5.893,30 TL olmak üzere Bakanlığımız genel bütçeden 87.293,30 TL okulumuz ihtiyaçlarında harcama yapılmıştır.

2023 yılı içerisinde okul aile birliğimize 131.126,23 TL bağış ve kantin gelirleri kaynak olarak yansımıştır. Toplamda 2023 yılı içerisinde 218.419,53 TL okulumuza kaynak sağlanmıştır. Okulumuzun başka herhangi bir gelir kaynağı bulunmamaktadır.

Enflasyon oranı da dikkate alınarak plan dönemi (2024-2028) boyunca gerçekleşecek kaynak artışı tahmini olarak belirlenmiş ve Tablo 22'de belirtilmiştir.

Tablo 22. Kaynak Tablosu

Kaynaklar	2023	2024	2025	2026	2027	2028
Genel Bütçe	87.293,30	100.000,00	120.000,00	140.000,00	150.000,00	175.000,00
Okul Aile Birliği	91.126,23	100.000,00	100.000,00	120.000,00	140.000,00	150.000,00
Kira Gelirleri	40.000,00	61.500,00	85.300,00	100.000,00	120.000,00	150.000,00
Diğer	0,00	0,00	0,00	0,00	0,00	0,00
Toplam	178.419,53	261.500,00	305.300,00	360.000,00	410.000,00	475.000,00

Okulumuz bütçesinde giderlere ait harcama kalemleri aşağıdaki başlıklar altında toplanmıştır. Yıllar itibariyle gelir ve giderlerimize ilişkin tablo 23'de belirtilmiştir.

Tablo 23. Harcama Kalemleri

Kaynaklar	Çeşitleri
Onarım	Okul/kurum binası ve tesisatlarıyla ilgili her türlü küçük onarım; makine, bilgisayar, yazıcı vb. bakım giderleri
Sosyal-sportif faaliyetler	Etkinlikler ile ilgili giderler
Temizlik	Temizlik malzemeleri alımı
İletişim	Telefon, İnternet, posta, mesaj giderleri
Kırtasiye	Her türlü kırtasiye ve sarf malzemesi giderleri

Tablo 24. Gelir-Gider Tablosu

YILLAR	2021		2022		2023	
HARCAMA KALEMLERİ	GELİR	GİDER	GELİR	GİDER	GELİR	GİDER
Temizlik						
Küçük Onarım						
Bilgisayar Harcamaları						
Büro Makineleri Harcamaları	3.603,57		63.187,59		131.126,21	
Sosyal Faaliyetler						
Kırtasiye						
GENEL		3.119,50		39.842,42		44.653,00

2.7.5. İstatistikî Veriler

Okulumuzda 20 derslikte, 23 şubede, 29 öğretmen 631 öğrenci ile 2023-2024 öğretim yılında eğitim öğretim faaliyetlerini yürütmektedir. Şube başına 27, derslik başına 31,5 öğretmen başına 21,75 öğrenci düşmektedir. 2 öğrenci ile en az öğrencimiz 3. Sınıf-Hafif Zihinsel / A Şubemizde bulunmakta olup; en kalabalık sınıfımız 38 öğrenci ile 3/B şubemizdir. Özel Eğitim İhtiyacı Olan kaynaştırma öğrenci sayımız 23'dür.

Tablo 25. Yıllara Göre Öğrenci Sayıları

Yıllara Göre Öğrenci Sayıları (Anasınıfı Hariç)							
2020- 2021		2021- 2022		2022- 2023		2023- 2024	
E	E	E	K	E	K	E	K
245	231	252	226	252	243	269	285
476		478		495		554	
Bir Önceki Yıla Göre Öğrenci Artış Oranı							
%8,407	%9,478	%2,86	%-2,16	% 0,00	% 7,52	% 6,75	% 17,28
%8,92		%0,42		% 3,56		% 11,92	

Tablo 26. Karşılaştırmalı Öğretmen / Öğrenci Durumu

Karşılaştırmalı Öğretmen/Öğrenci Durumu					
KADEME	Öğretmen	Öğrenci	Derslik	Öğretmen Başına Düşen Öğrenci Sayısı	Derslik Başına Düşen Öğrenci Sayısı
	Toplam Öğretmen Sayısı	Toplam Öğrenci Sayısı	Toplam Derslik Sayısı		
Okul Öncesi	4	76	2	19	38,00
İlkokul	22	554	17	25,18	32,58

Tablo 27. Genel Öğrenci İstatistikleri

Genel Öğrenci İstatistikleri													
Sınıf Tekrarı Yapan Öğrenci Sayısı		Sürekli Devamsız Öğrenci Sayısı		Özel Eğitim İhtiyacı Olan Öğrenci Sayısı		2828 Sayılı Kanun'a Tabii Öğrenci Sayısı		Taşınmalı Öğrenci Sayısı		Yabancı Uyruklu Öğrenci Sayısı		Yurtdışından Gelen Öğrenci Sayısı	
K	E	K	E	K	E	K	E	K	E	K	E	K	E
4	2	---	2	9	20	2	---	3	2	2	2	1	---

Tablo 28. Devamsızlık Bilgisi

	2020-2021	2021-2022	2022-2023
Sürekli Devamsız	4	5	2
1-10 Gün	-	39	37
11-20 Gün	-	38	15
20+	-	18	8

Tablo 29. Sınıf Tekrarına kalan Öğrenci Sayıları

Sınıf Tekrar Nedeni	2020 - 2021	2021 - 2022	2022 - 2023
Başarısızlık	7	1	1
Sürekli devamsızlık	3	4	5
Toplam	10	5	6
Yüzde	% 2,10	% 1,05	% 1,21

Tablo 30. İlkokullarda Yetiştirme Programına Dâhil Olan Öğrenci Sayıları

Sınıflar	2021-2022					2022-2023					2023-2024				
	Program Sayısı	Öğretmen Sayısı	Erkek	Kız	Toplam	Program Sayısı	Öğretmen Sayısı	Erkek	Kız	Toplam	Program Sayısı	Öğretmen Sayısı	Erkek	Kız	Toplam
3.Sınıflar	2	2	8	8	16	2	2	7	4	11	3	3	12	12	24
TOPLAM	2	2	8	8	16	2	2	7	4	11	3	3	12	12	24

Tablo 31. Rehberlik hizmetleri

Öğretim Yılı	Danışmanlık Hizmeti Alan			Rehberlik Hizmetleri İle İlgili Düzenlenen Eğitim/Paylaşım Toplantısı vb. Faaliyet Sayısı		
	Öğrenci Sayısı	Öğretmen Sayısı	Veli Sayısı	Öğretmenlere Yönelik	Öğrencilere Yönelik	Velilere Yönelik
2021-2022	478	25	478	3	24	2
2022-2023	495	26	450	5	26	5
2023-2024	550	29	225	1	11	1

2.8. Çevre Analizi (PESTLE)

PESTLE analizi, bir kurumun veya projenin dış çevresini değerlendirmek için kullanılan bir stratejik yönetim aracıdır. "PESTLE" kısaltması, analizin beş temel faktörünü temsil eder: Politik, Ekonomik, Sosyal, Teknolojik ve Çevresel. Bu beş faktör, bir organizasyonun faaliyetlerini etkileyen dış çevre koşullarını ve belirleyicilerini tanımlamak için kullanılır. Bu analiz, işletmelerin güçlü yönlerini vurgulayarak fırsatları değerlendirmelerini ve aynı zamanda zayıf yönleri ve tehditleri ele alarak stratejilerini geliştirmelerini sağlar.

a) Politik Faktörler

Eğitim politikalarına yön veren kanunlar incelendiğinde; 1924 yılında kabul edilen Tevhid-i Tedrisat Kanunu ile bütün eğitim kurumları tek çatı altında toplanıp Eğitim Bakanlığına bağlanmıştır. Maarif Teşkilatı Hakkındaki Kanunu (2 Mart 1926) ile eğitim sisteminde değişiklikler meydana getirilmiştir. 1739 sayılı Millî Eğitim Temel Kanunu ile Türk Millî Eğitiminin düzenlenmesinde esas olan amaç ve ilkeler belirlenmiştir. 18.08.1997 tarih ve 4306 sayılı yasa ile 1997/98 öğretim yılından itibaren 8 yıllık kesintisiz zorunlu eğitime geçilmiştir. Ancak 11.04.2012 tarihli ve 28261 sayılı Resmî Gazete 'de yayımlanan 6287 sayılı İlköğretim ve Eğitim Kanunu ile Bazı Kanunlarda Değişiklik Yapılmasına Dair Kanun ile zorunlu eğitim 12 yıla çıkarılmıştır. Ayrıca AB Müktesebatına uyum sürecinde eğitim alanında köklü değişikliklerin yapılması ve eğitime %100 Destek Kampanyası vb. ulusal ve uluslararası projelerle eğitime aktarılan pay her geçen gün artmaktadır.

b) Ekonomik Faktörler

Balıkesir ekonomik anlamda tarım, hayvancılık, sanayi, madencilik ve turizm olmak üzere oldukça geniş bir yelpazeye sahiptir. Tarımsal ekonomi toprağın işlenmesinden gıda sanayisine kadar geniş bir alanı kapsamaktadır. Balıkesir'in iç kısımlarında toprak mahsulü, ormancılık ve hayvancılık önemli gelir kalemlerini oluştururken; sahil kesimlerinde ise zeytincilik, bağcılık ve balıkçılık yapılmaktadır. Özellikle zeytin ve zeytinyağı üretiminin fazla olması bu alandaki sanayi sektörünün gelişmesini ve ülkede söz sahibi olmasını sağlamaktadır. Küçükbaş ve büyükbaş hayvancılık, tavukçuluk, balıkçılık ve arıcılık gibi uğraş alanları Balıkesir ilinin hayvancılık sektöründeki gelir kaynaklarını oluşturmaktadır. Balıkesir kırmızı et üretiminde Türkiye'de ilk üç içerisinde bulunurken kırmızı et üretimi sığır ve dana eti ağırlıklıdır. Modern besiciliğe geçiş il içerisinde hızlanırken kırmızı et ürünleri olan; sucuk, salam, hazır köfte, kavurma gibi işlenmiş ürünlerin üretimi hızla artmaktadır. Beyaz et üretiminde ise Türkiye ihracatının ortalama olarak %20'sini karşılayarak ilk ikinin içinde yer almaktadır. Yumurta üretimine bakıldığında ise Balıkesir Türkiye genelinde ilk 3'ün içerisinde bulunmaktadır. Balıkesir'in süt üretimi incelendiğinde ise yılda ortalama 750 bin ton ile Türkiye'de ilk iki içinde yer aldığı görülmektedir. Arıcılığa dayalı olarak yapılan bal üretiminde ise yılda yaklaşık olarak 1600 ton bal üretimi gerçekleştirilmektedir. Balıkesir sanayi alanında da tarıma dayalı bir endüstri oluşturan İstanbul, İzmir ve Bursa gibi büyük sanayi şehirlerine kara, deniz ve demiryolu ile bağlanmış bir şehirdir. Balıkesir tarım, hayvancılık ve sanayi sektörlerinin yanında

gelir getiren önemli yer altı kaynaklarına da sahiptir. Özellikle bor madenlerinin Dünya üzerindeki büyük bir rezervine sahip olması Balıkesir'i bu noktada oldukça önemli kılmaktadır. Bor madeninden ayrı olarak il içerisinde krom, mermer, bakır ve kurşun gibi maden yatakları da bulunmaktadır. Balıkesir'in önemli madenlere sahip olmasının yanında jeotermal kaynaklara da sahip olması ilin doğal zenginliklerinin çeşitliliğini göstermektedir. Balıkesir ayrıca sahip olduğu sahilleri ve doğal güzellikleriyle turizm sektöründe de önemli bir gelir kaynağına sahiptir.

Bandırma limanına sahip olan Balıkesir buradan birçok tarım ve maden ürünlerinin ithalat ve ihracatını yapmaktadır. Yaptığı ihracatlarla dış ticaret fazlası veren kentlerden biri olan Balıkesir ülke ekonomisine önemli katkılar sunmaktadır. Bölgede ekonomik anlamda söz sahibi bir şehir olmanın bölge insanına birçok katkısı bulunmaktadır. Özellikle bölge insanının refah seviyesini artırmasıyla eğitim üzerine daha fazla odaklanılmasını sağlamaktadır. Ekonomik anlamda rahat bir seviyeye ulaşan aileler çocuklarının eğitim ihtiyaçlarını daha fazla eğilim göstermektedirler. Aileler, çocuklarının daha iyi bir eğitim alabilmesi amacıyla çocuklarını çeşitli kurslara, faaliyetlere ve etkinliklere katılımını sağlamaktadırlar.

c) Sosyal/Kültürel Faktörler

Balıkesir, batıdan Çanakkale Boğazı ve Ege Denizi'ne; kuzeyden İstanbul Boğazı ve Marmara Denizi'ne kıyısı olan stratejik bir noktada yer almasından dolayı Türkiye'nin binlerce yıllık kültürel birikimine katkı sağlayan, göç yollarının önemli bir kavşağı durumundadır. TÜİK'in ADNKS (Adrese Dayalı Nüfus Kayıt Sistemi) sonuçlarına göre Balıkesir'in 2017 yılında nüfusu 2016-2017 yılında % 7,2 artarak 1 milyon 204 bin 824 kişiye ulaşmıştır. Yüzölçümü 14.272 km² olan Balıkesir il genelinde kilometrekareye 84 kişi düşmektedir. Bu nüfusun, sayısal dağılımı 602.275 erkek ve 602.549 kadından oluşmaktadır. Oransal olarak ise: % 49,99 erkek, % 50,01 kadındır.

Nüfus bakımından en büyük ilçeleri sırasıyla Karesi, Altieylül, Bandırma iken nüfus bakımından en küçük ilçesi ise Marmara'dır. Balıkesir ilinin aldığı ve verdiği göç oranlarına bakıldığında ise aldığı göç lehine 17.633 fark olduğu görülmektedir. Balıkesir 30 Mart 2014 tarihine kadar il belediyesi statüsünde bulunmaktaydı. İl genelinde yerel yönetim olarak hizmet veren Balıkesir İl Özel İdaresi, merkezde bulunan Balıkesir Belediyesi ve 18 İlçe Belediyesi ile belde belediyeleri bulunmaktaydı. Ancak 6360 sayılı kanunla Balıkesir, Büyükşehir Belediyesi statüsünü kazanmıştır. Ayrıca kabul edilen bu kanuna dayanılarak merkezde Karesi ve Altieylül ilçeleri kurulmuştur. Kurulan yeni ilçe belediyeleri ile birlikte ilçe belediye sayısı böylece 20'ye çıkmış oldu.

Balıkesir, önemli merkezlere yakınlığı, kolay ulaşılabilir bir kent olması ve farklı turizm seçeneklerini sunması açısından Marmara Bölgesi'nin en çok tercih edilen illerinden biridir. Özellikle Ayvalık, Erdek, Edremit, Burhaniye ve Gönen olmak üzere çok sayıda turistik bölgeye sahiptir. Sahil bölgelerinde bulunan butik oteller tatilini Balıkesir'de geçirmek isteyenler için güzel fırsatlar sunmaktadır.

Balıkesir şehir merkezinde bulunan Millî Kuvvetler Caddesi ve Anafartalar Caddesi ile çevresi Balıkesir merkezinin en hareketli yerleridir. Ayrıca Balıkesir merkezde bir Bandırma ilçesinde de bir adet üniversite bulunmaktadır. Sağlık alanı açısından Balıkesir ili incelendiğinde Balıkesir'in 14 devlet hastanesine, 1 şehir hastanesine, 2

üniversite hastanesine ve 4 özel hastaneye sahip olduğu görülmektedir.

Balıkesir'in sosyal ve kültürel açıdan zengin bir şehir olması öğrencilerimizin çeşitli birçok kursa katılmasını olanaklı kılmaktadır. Farklı aktivitelere katılım ile enerjilerini atan öğrenciler eğitim öğretim faaliyetlerine daha fazla motive olmaktadır.

d) Teknolojik Faktörler

Eğitim ile Teknoloji arasında kapsamlı ve birbiriyle bir ilişki içinde bir etkileşim bulunmaktadır. Eğitim sürecinde Teknoloji kullanımı, öğrenme öğretme ortamında kullanılan öğretim yöntem ve teknikleri ve kullanılan araçları değiştirdiği gibi öğrenmeyi daha kolay ve anlaşılır hale getirdiği bilinmektedir. Eğitimde Teknoloji kullanımının öğrenmeyi kişiselleştirme, bilgiyi ulaşılabilir kılma, öğrenmeyi kolaylaştırma, öğrenme ortamının zenginleştirilmesi bakımından fayda sağladığını söyleyebiliriz. İlimiz genelinde teknolojik gelişmeler incelendiğinde, FATİH Projesi kapsamında ilimiz genelindeki kurumların donanım bileşenleri olan etkileşimli tahta ile hızlı ve güvenilir internet altyapısı ile eğitim sürecinde zenginleştirilmiş. Ayrıca öğrencilerimizin çevrim içi ortamda kişiselleştirilmiş eğitim ortamlarını sağlamak amacıyla Eğitim Bilişim Ağı (EBA) da zengin ve çeşitli elektronik içerikler (animasyon, simülasyon, video, test) sunulmuştur. Ayrıca ilimiz genelindeki kurumların Bilişim Teknolojileri Laboratuvarının bilgisayar ve internet altyapıları yenilenerek üreten nesiller oluşturmak, öğrencilerimizin 21. yy becerileri olarak bilinen kodlama ve programlama becerilerini geliştirmek amacıyla eğitimler verilmektedir. Öğrencilerimizin yanı sıra, öğretmenlerimizin Teknoloji merkezli öğrenme ortamlarının etkin kullanımını sağlamak amacıyla web 2.0 eğitimleri, Blok Temelli Kodlama, Algoritma, Robotik Eğitimi, 3 Boyutlu Tasarım ve Yapay Zekâ hizmet içi eğitimleri verilmektedir. Balıkesir Üniversitesi dahilinde 2019 yılında faaliyete giren Teknokent ile bilim ve teknoloji alanında Balıkesir'in ilerlemesi sağlanacaktır.

e) Legal/Yasal Faktörler

Hukuk, toplumun veya toplumu oluşturan bireylerin ortak iyiliğini sağlamak amacıyla konulan ve kamu gücü aracılığıyla desteklenen hak ve yasaların toplamı olarak ifade edilebilir. Bu bağlamda toplumsal düzenin sağlanması amacıyla yasalar oluşturulmaktadır. Yasalarda belirtilen hakların korunması ya da yasaların uygulanmasının sağlanması ise hukuk yoluyla sağlanmaktadır. 14/6/1973 tarihli ve 1739 sayılı Millî Eğitim Temel Kanunu ve 25/8/2011 tarihli ve 652 sayılı Millî Eğitim Bakanlığının Teşkilât ve Görevleri Hakkında KHK hükümleri temel alınarak kurumumuzda hukuk hizmetleri yürütülmektedir.

f) Ekolojik Faktörler

Ekoloji bir bölgede iklime bağlı olarak oluşan canlıları ifade eden bir kavramdır. Balıkesir'in iklim yapısı incelendiğinde üç iklimin bir arada görüldüğü tespit edilmiştir. Ege kıyılarında Akdeniz, kuzey bölgelerde Marmara ve iç bölgelerde ise karasal iklim

görülmektedir. Ege Denizi ve Marmara Denizi'ne kıyısı olan Balıkesir ve ilçelerinde iklim genel olarak yazları sıcak ve kurak, kışları ise ılık ve yağışlı geçmektedir. Akdeniz iklimi olarak da bilinen bu iklim türüne Balıkesir'in daha çok kıyı bölgelerinde rastlanmaktadır. İç kesimlere gidildikçe karasal iklim kendisini hissettirmektedir. Farklı iklim özelliklerinin bir arada olması sebebiyle bitki örtüsü oldukça çeşitlilik göstermektedir. Balıkesir topraklarının yarıya yakın kısmı ormanlarla kaplıyken alçak kesimlerde makiler ve zeytinlikler geniş bir alanı kaplamaktadır. Ormanların büyük bir kısmını ise karaçam, kızılçam, kayın, gürgen, meşe, söğüt ve çınar gibi ağaç türleri oluşturmaktadır. Ayrıca bitki örtüsü yönünden zengin olan Kazdağı Millî Parkı, Kuş Cenneti Millî Parkı, Ayvalık Adaları Tabiat Parkı, Kazdağı Göknarı Tabiatı Koruma Alanı Balıkesir'de bulunan doğa güzellikleridir. Bölgedeki bitki ve hayvan çeşitliliği incelendiğinde özellikle Kuş Cenneti Millî Parkı'nda 34 familyaya ait 92 bitki türü, 266'yı aşkın kuş türü ve 23 balık türünün varlığı tespit edilmiştir. Balıkesir'in zengin bir ekolojiye sahip olması gezilerin düzenlenmesi, doğa yürüyüşlerinin yapılması ve canlıların doğal ortamında gözlenmesi gibi çeşitli aktivitelerin yapılmasına olanak vermektedir.

2.9. GZFT Analizi

Okulumuzun performansını etkileyecek iç ve dış stratejik konuları belirlemek ve bunları yönetebilmek amacıyla gerçekleştirilen durum analizi çalışması kapsamında Stratejik Planlama Ekibi tarafından GZFT Analizi yapılmıştır. İç paydaşlarla çalıştay tekniği ile iki aşamada gerçekleştirilen çalışmalar, dış paydaş mülakatları kapsamında elde edilen görüş ve öneriler ve Stratejik Planlama Ekibi tarafından GZFT Analizine temel girdiyi sağlamıştır. Paydaşlarla yapılan çalışmalar ile Stratejik Planlama Ekibi tarafından gerçekleştirilen diğer analizlerin birleştirilmesi neticesinde okulumuzun güçlü ve zayıf yanları, fırsat ve tehditlerini içeren uzun bir liste oluşturulmuştur. Analiz çerçevesinde ortaya konacak stratejik konuların daha gerçekçi ve ulaşılabilir bir çerçevede ele alınması amacıyla GZFT analizinde bir önceliklendirme yapılması kararlaştırılmıştır. Önceliklendirmede; bir yandan analizde yer alan hususların ağırlıklandırılması, diğer yandan Stratejik Planlama Ekibinin bilgi birikimi ve tecrübesi ışığında konuların önem derecesine göre sıralanması yöntemleri uygulanmıştır.

Fırsatlar, okulumuzun kontrolü dışında gerçekleşen ve okulumuza avantaj sağlaması muhtemel olan etkenler ya da durumlardır. Tehditler ise, okulumuzun kontrolü dışında gerçekleşen, olumsuz etkilerinin engellenmesi veya sınırlandırılması gereken unsurlardır.

Çevre analizinde; okulumuzu etkileyebilecek dışsal değişimler ve eğilimler değerlendirilmiştir.

2.9.1. Güçlü ve Zayıf Yönler

GÜÇLÜ YÖNLER

- ❖ Okulun tam gün olması nedeniyle öğrencilerin derslere ve sosyal etkinliklere katılımlarının artması.
- ❖ Sürekli devamsız öğrenci sayımızın az olması
- ❖ Okula tayin olan öğretmenlerin uzun yıllar görev yapma taraftarı olması.
- ❖ Deneyimli, yeterli ve güçlü öğretmen ve idareci kadrosu
- ❖ Genel olarak okul - aile ilişkisinin güçlü yapıya sahip olması.
- ❖ Özellikle çoğunluk anne profilinin ev hanımı olması sebebiyle okul ziyaretinin sık olması, veli ulaşılabilirliğinin kolay olması.
- ❖ Okul personeli ve öğretmenlerin görevine bağlı olması
- ❖ Velinin iş birliği potansiyelinin yüksek olması
- ❖ Çok amaçlı salonumuzun olması
- ❖ Okul binamızın ve sınıfların temiz ve düzenli olması
- ❖ Kütüphanemizin kurulmuş ve aktif olarak çalışır olması
- ❖ Okul kamera sisteminin 7/24 çalışıyor olması
- ❖ İnternet ağının aktif ve yeterli olması
- ❖ Tüm sınıflarda akıllı tahtaların bulunması
- ❖ Okul idaresi ve öğretmenlerin iş birliği içinde olması
- ❖ Okul kültürünün oluşmuş olması

ZAYIF YÖNLER

- ❖ Okul çevresinin göç alan bir bölge olması
- ❖ Okul bahçemizin öğrencilerimizin sağlıklı yaşam becerileri ve alışkanlıklar edinmelerini sağlayacak şekilde fiziksel aktiviteler ve geleneksel çocuk oyunlarına uygun olmaması
- ❖ Güvenlik görevlisinin bulunmaması
- ❖ Kadrolu hizmetli sayısının yetersiz olması
- ❖ Öğrencilerin öğle yemeğini yiyebilecekleri uygun bir ortam bulunmaması
- ❖ Okulumuz sosyo-ekonomik düzeyi düşük bir bölgede olup yeterli sayıda bağış yardımıyla bulunan paydaşların olmaması
- ❖ Evrak işlerinin fazla olması
- ❖ Okulumuzdaki fiziksel ihtiyaçlar

2.9.2. Fırsatlar ve Tehditler

- ❖ Yerel Yönetimin eğitim hizmetlerine yönelik duyarlılığı.
- ❖ Okulun şehir merkezine yakın olması, öğrencilerin çok az masrafla sosyal, sportif ve kültürel faaliyetlere ulaşabilmesi.
- ❖ Okulun çevresinde öğrencilerin olumsuz alışkanlıklar edineceği ortamların bulunmaması. (İnternet kafe vb.)
- ❖ Teknolojinin sağladığı yen, öğrenme ve etkileşim/paylaşım olanakları
- ❖ Hizmet alanların Mevzuat çerçevesinde beklenti ve görüşlerinin dikkate alınması
- ❖ İlimizin coğrafi konumunun uygun olması

FIRSATLAR

- ❖ Okulun mesai saatleri dışında çevredeki bazı grupların okul binasına zarar vermesi.
- ❖ Velilerin sosyo- ekonomik durumlarının düşük olması.
- ❖ Okul çevre yolu üstünde olduğundan trafik güvenlik önlemlerinin yetersiz olması
- ❖ Değişen ekonomik koşullar
- ❖ Sanatsal, kültürel ve sportif faaliyetlere katılma alışkanlığının toplumsal açıdan yetersiz olması
- ❖ Özel eğitim konusunda toplumsal açıdan yeterli bilgi ve farkındalığa sahip olunmaması
- ❖ Doğa, insan ve teknoloji kaynaklı afetlere dirençli olmayan şehir ve yapılar
- ❖ Küresel iklim değişikliği

TEHDİTLER

Tablo 32. GZFT Listesi

İç Çevre		Dış Çevre	
Güçlü Yönler	Zayıf Yönler	Fırsatlar	Tehditler
Okulun tam gün olması nedeniyle öğrencilerin derslere ve sosyal etkinliklere katılımlarının artması.	Okul çevresinin göç alan bir bölge olması	Yerel Yönetimin eğitim hizmetlerine yönelik duyarlılığı.	Okulun mesai saatleri dışında çevredeki bazı grupların okul binasına zarar vermesi
Sürekli devamsız öğrenci sayımızın az olması	Okul bahçemizin öğrencilerimizin sağlıklı yaşam becerileri ve alışkanlıklar edinmelerini sağlayacak şekilde fiziksel aktiviteler ve geleneksel çocuk oyunlarına uygun olmaması	Okulun şehir merkezine yakın olması, öğrencilerin çok az masrafla sosyal, sportif ve kültürel faaliyetlere ulaşabilmesi.	Okul çevre yolu üstünde olduğundan trafik güvenlik önlemlerinin yetersiz olması
Okula tayin olan öğretmenlerin uzun yıllar görev yapma taraftarı olması.	Güvenlik görevlisinin bulunmaması	Okulun çevresinde öğrencilerin olumsuz alışkanlıklar edineceği ortamların bulunmaması. (İnternet kafe vb.)	Değişen ekonomik koşullar
Deneyimli, yeterli ve güçlü öğretmen ve idareci kadrosu	Kadrolu hizmetli sayısının yetersiz olması	Teknolojinin sağladığı yen, öğrenme ve etkileşim/paylaşım olanakları	Sanatsal, kültürel ve sportif faaliyetlere katılma alışkanlığının toplumsal açıdan yetersiz olması
Genel olarak okul - aile ilişkisinin güçlü yapıya sahip olması	<i>Öğrencilerin öğle yemeğini yiyebilecekleri uygun bir ortam bulunmaması</i>	Hizmet alanların Mevzuat çerçevesinde beklenti ve görüşlerinin dikkate alınması	Özel eğitim konusunda toplumsal açıdan yeterli bilgi ve farkındalığa sahip olunmaması
Okul personeli ve öğretmenlerin görevine bağlı olması	Okulumuz sosyo-ekonomik düzeyi düşük bir bölgede olup yeterli sayıda bağış yardımıyla bulunan paydaşların bulunmaması	İlimizin Coğrafi konumunun uygun olması	Doğa, insan ve teknoloji kaynaklı afetlere dirençli olmayan şehir ve yapılar
Velinin iş birliği potansiyelinin yüksek olması			Küresel iklim değişikliği

Tablo 33. GZFT Stratejileri

	Fırsatlar	Tehditler
Güçlü Yönler	Okul/kurumun güçlü yönleri ile dış çevrenin sunduğu fırsatlardan faydalanmaya yönelik geliştirilen stratejilerdir.	Dış çevredeki tehditlerin olumsuz etkilerini, okul/kurumun güçlü yönlerini kullanarak en aza indirmeye yönelik geliştirilen stratejilerdir.
Zayıf Yönler	Okul/kurumun zayıf yönlerinin olumsuz etkilerini en aza indirgerken fırsatların olası olumlu etkilerinden azami düzeyde yararlanmaya yönelik geliştirilen stratejilerdir.	Zayıf yönler ve tehditlerin olumsuz etkilerini en aza indirmeye yönelik geliştirilen stratejilerdir.

2.10. Tespitler ve İhtiyaçların Belirlenmesi

Tablo 34. Tespit ve İhtiyaçları Belirlenmesi

Durum Analizi Bölümleri	Tespitler/Sorun Alanları	İhtiyaçlar/Gelişim Alanları
2019 – 2023 Stratejik Planının Değerlendirilmesi	Covid-19 salgını ve 6 Şubat depremleri sebebiyle planlanan bazı faaliyetler gerçekleştirilememekle birlikte genel olarak hedeflere ulaşma düzeyi yüksektir	Okulumuz 2024-2028 plan döneminde stratejik yönetim ilkelerine uygun olarak belirlediği stratejik amaç ve hedeflerini gerçekleştirmeye yönelik faaliyetlerini etkin bir şekilde yürütecektir.
Paydaş Analizi	Ailelerin akademik kaygı sebebiyle öğrencileri sosyal ve kültürel etkinliklere daha az göndermeleri Kaynaştırma/bütünleştirme uygulamaları yoluyla eğitim hakkında ilgili paydaşların yeterli düzeyde bilgi sahibi olmaması	Öğrencileri sosyal, sportif, kültürel faaliyetlere yönlendirecek teşvik mekanizmalarının güçlendirilmesi İlgili paydaşların kaynaştırma/bütünleştirme uygulamaları yoluyla eğitim hakkında bilgi ve farkındalık düzeylerinin artırılması
Kurum Kültürü Analizi	Çalışanların motivasyonunu artırmaya yönelik etkili mekanizmaların yeterince olmaması	Kurum içi iletişimin artırılarak, motivasyon sağlayıcı uygulamaların hayata geçirilmesi

III. BÖLÜM

GELECEĞE BAKIŞ

3. GELECEĞE BAKIŞ

Geleceğe bakış bölümünde misyon, vizyon ve temel değerler yer almaktadır. Öğretmenlerimiz, öğrencilerimiz, velilerimiz, çalışanlarımız ve diğer paydaşlarımızdan alınan görüşler, sonucunda stratejik plan hazırlama ekibi tarafından oluşturulan Misyon, Vizyon, Temel Değerler; okulumuz üst kurulana sunulmuş ve üst kurul tarafından onaylanmıştır.

3.1. Misyon

Atatürk ilke ve inkılaplarının ışığında ilerleyen, bireysel farklılıklara saygı duyan, toplumsal değerlere sahip çıkan, bilimsel düşünen, özgüveni yüksek bireyler yetiştirmek

3.2. Vizyon

Kültürünü ve geleneklerini köklü, deneyimli kurumsal yapısıyla bir nesilden ötekine taşıyan, bilgi çağında ve geleceğin Türkiye'sinde etkin rol alan, sürekli gelişen, yenilikçi, öncü ve örnek bir okul olmaktır.

3.3. Temel Değerlerimiz

- ✚ Fırsat Eşitliği
- ✚ Kültürel ve sanatsal duyarlılık
- ✚ İnsan, toplum, bilim ve çevre duyarlılığı
- ✚ Din ahlak ve değerlere bağlılık
- ✚ Hukuk ve adalet
- ✚ Tarafsızlık, hesap verebilirlik ve şeffaflık
- ✚ Katılımcılık ve istişare kültürü
- ✚ Sorumluluk
- ✚ Vatanseverlik
- ✚ Liyakat

IV. BÖLÜM

AMAÇ, HEDEF VE STRATEJİLERİN BELİRLENMESİ

4. AMAÇ, HEDEF VE PERFORMANS GÖSTERGESİ İLE STRATEJİLERİN BELİRLENMESİ

4.1. Amaç ve Hedeflere İlişkin Mimari

Amaç 1 : Öğrencilerin eğitim öğretime etkin katılımlarıyla donanımlı olarak bir üst öğrenime geçişi sağlanacaktır.

Hedef 1.1. Öğrenme kayıpları önleyici çalışmalar yapılarak azaltılacaktır

Amaç 2 : Öğrencilere medeniyetimizin ve insanlığın ortak değerleriyle çağın gereklerine uygun bilgi, beceri, tutum ve davranışlar kazandırılacaktır.

Hedef 2.1. Öğrencilere evrensel değerler, sağlıklı yaşam ve çevre bilinci duyarlılığı kazandırılacaktır.

Amaç 3 : Eğitim ve öğretimin niteliğinin geliştirilmesini sağlanacaktır.

Hedef 3.1. Kurum personelinin mesleki gelişimlerinin artırılması sağlanacaktır.

Amaç 4 : Temel eğitimde öğrencilerin kaliteli eğitime erişimleri fırsat eşitliği temelinde artırılarak bilişsel, duyuşsal ve fiziksel olarak çok yönlü gelişimleri sağlanacak ve temel hayat becerilerini edinmiş öğrenciler yetiştirilecektir.

Hedef 4.1. Öğrencilerin bilimsel, kültürel, sanatsal, sportif ve toplum hizmeti alanlarında ders dışı etkinliklere katılım oranı artırılacaktır.

Amaç 5 : Okulun eğitimin temel ilkeleri doğrultusunda niteliğini arttırmak amacıyla kurumsal kapasite geliştirilecektir.

Hedef 5.1. Eğitim ve öğretimin sağlıklı ve güvenli bir ortamda gerçekleştirilmesi için okul sağlığı ve güvenliği geliştirilecektir

Amaç 6 : Eğitim ortamlarının fiziki imkânları geliştirilecektir.

Hedef 6.1. Temel eğitimde okulların niteliğini arttıracak uygulama ve çalışmalara yer verilecektir.

4.2. Amaç, Hedef, Gösterge ve Stratejiler

Tablo 35. Hedef Kartları

TEMA	EĞİTİM ÖĞRETİME ERİŞİM						
Amaç 1	Öğrencilerin eğitim öğretime etkin katılımlarıyla donanımlı olarak bir üst öğrenime geçişi sağlanacaktır.						
Hedef 1.1.	Öğrenme kayıpları önleyici çalışmalar yapılarak azaltılacaktır.						
Performans Göstergeleri	Hedefe Etkisi (%)	Plan Dönemi Başlangıç Değeri	2024	2025	2026	2027	2028
PG 1.1.1 20 gün ve üzeri özürsüz devamsızlık yapan öğrenci oranı (%)	%50	1,6	1,5	1,4	1,3	1,2	1,0
PG 1.1.2 İlkokullarda Yetiştirme Programına dâhil olan öğrencilerin matematik dersi kazanımlarına ulaşma oranı ı(%)	%50	90	92	94	95	97	99
PG.1.1.3. İlkokullarda Yetiştirme Programına (İYEP) dâhil olan öğrencilerin Türkçe dersi kazanımlarına ulaşma oranı (%)	%50	90	92	94	95	97	99
Stratejiler	<p>S-1.1.1 Öğrencilerin devamsızlık nedenleri tespit edilerek devamsızlığa neden olan etmenler giderilecektir.</p> <p>S-1.1.2 Öğrencilerin matematik derslerindeki eksikleri tespit edilerek İYEP aracılığıyla akademik yeterliklerinin artırılması sağlanacaktır.</p> <p>S.1.1.3. Öğrencilerin Türkçe dersindeki eksikleri tespit edilerek İYEP aracılığıyla akademik yeterliklerinin artırılması sağlanacaktır.</p> <p>S.1.1.4. Öğrencilerin matematik derslerindeki eksikleri tespit edilerek İYEP aracılığıyla akademik yeterliklerinin artırılması sağlanacaktır.</p>						

TEMA	EĞİTİM ÖĞRETİMDE KALİTE						
Amaç 2	Öğrencilere medeniyetimizin ve insanlığın ortak değerleriyle çağın gereklerine uygun bilgi, beceri, tutum ve davranışlar kazandırılacaktır.						
Hedef 2.1.	Öğrencilere evrensel değerler, sağlıklı yaşam ve çevre bilinci duyarlılığı kazandırılacaktır.						
Performans Göstergeleri	Hedefe Etkisi	Plan Dönemi Başlangıç Değeri	2024	2025	2026	2027	2028
PG.2.1 Öğrenci başına okunan kitap sayısı	%20	25	30	35	40	45	50
PG.2.2 Sağlıklı ve dengeli beslenme ile ilgili verilen eğitim sayısı	%50	1	2	2	4	4	4
PG.2.3 Sağlıklı ve dengeli beslenme ile ilgili verilen eğitime katılan öğrenci sayısı %	%50	%95	%100	%100	%100	%100	%100
PG. 2.4. Çevre bilincinin artırılmasına yönelik verilen eğitim sayısı	%50	2	4	4	4	4	4
PG.2.5 Çevre bilincinin artırılmasına yönelik verilen eğitimlere katılan öğrenci sayısı	%50	%100	%100	%100	%100	%100	%100
PG.2.6. Nezaket kurallarına yönelik yapılan etkinlik sayısı	%30	3	5	5	5	5	5
PG.2.7 Nezaket kurallarına yönelik yapılan etkinliklere katılan öğrenci sayısı	%50	%100	%100	%100	%100	%100	%100
Stratejiler	<p>S1 Okul kütüphanesi zenginleştirilecek, öğrencilerin kütüphaneden yararlanması sağlanacaktır.</p> <p>S2 Türkçe dersinde ders saatinin bir bölümü okumaya ayrılacak ve okul müdürlüğünce planlanan zamanlarda okuma etkinlikleri düzenlenecektir.</p> <p>S3 Serbest etkinlikler saati, öğrencilerin sanatsal, sportif ve kültürel faaliyetlere katılım sağlayacağı şekilde düzenlenecektir.</p> <p>S4 Öğrencilere sağlıklı ve dengeli beslenmelerine yönelik bilgilendirme eğitimleri ve etkinlikler yapılacaktır.</p> <p>S5 Öğrencilerin çevre bilincinin artırılmasına yönelik etkinlikler yapılacaktır.</p> <p>S6 Öğrencilere, nezaket ve görgü kuralları konusunda eğitimler verilerek konuya ilişkin etkinlikler düzenlenecektir.</p>						

TEMA	EĞİTİM ÖĞRETİMDE KALİTE						
Amaç 3	Eğitim ve öğretimin niteliğinin geliştirilmesini sağlanacaktır.						
Hedef 3.1.	Kurum personelinin mesleki gelişimlerinin artırılması sağlanacaktır.						
Performans Göstergeleri	Hedefe Etkisi	Plan Dönemi Başlangıç Değeri	2024	2025	2026	2027	2028
PG.3.1 Hizmet içi eğitim alan yönetici ve öğretmen sayısı	%30	32	32	32	32	32	32
PG.3.2 Eğitim alan yardımcı personel sayısı	%25	2	3	3	3	3	3
PG.3.3 Uzaktan hizmet içi eğitime katılan öğretmen sayısı	%25	29	29	29	29	29	29
PG. 3.4. Öğretmenlere yönelik düzenlenen eğitim sayısı	%25	1	2	2	2	2	2
PG.3.5 Yüksek lisans eğitimini sürdüren/ tamamlayan öğretmen ve yönetici sayısı	%20	1	1	1	1	1	1
Stratejiler	<p>S1 Okul yöneticilerinin ve öğretmenlerin mesleki gelişim ihtiyaçları tespit edilerek bu ihtiyaçları gidermeye yönelik bir mesleki gelişim planı hazırlanacaktır.</p> <p>S2 Bakanlık, diğer kurum ve kuruluşlarla yapılan iş birlikleri kapsamında yardımcı personelin görev alanı ile ilgili iş başı eğitim almaları sağlanacaktır.</p> <p>S3 Okul öğretmenlerinin alanlarında mesleki gelişimlerini ve öğretmenlik yeterliklerini geliştirmek için mahalli ve merkezi düzeyde eğitim almaları sağlanacaktır.</p> <p>S4 Okul yöneticilerinin ve öğretmenlerin dijital platformlar aracılığıyla verilen eğitimlere katılmaları teşvik edilecektir.</p> <p>S5 Okul personelinin motivasyon, iş doyumunu ve kurumsal bağlılık düzeylerini artıracak çalışmalar yapılacaktır.</p>						

TEMA	EĞİTİM ÖĞRETİMDE KALİTE						
Amaç 4	Temel eğitimde öğrencilerin kaliteli eğitime erişimleri fırsat eşitliği temelinde artırılarak bilişsel, duyuşsal ve fiziksel olarak çok yönlü gelişimleri sağlanacak ve temel hayat becerilerini edinmiş öğrenciler yetiştirilecektir.						
Hedef 4.1.	Öğrencilerin bilimsel, kültürel, sanatsal, sportif ve toplum hizmeti alanlarında ders dışı etkinliklere katılım oranı artırılabacaktır.						
Performans Göstergeleri	Hedefe Etkisi (%)	Plan Dönemi Başlangıç Değeri	2024	2025	2026	2027	2028
PG.4.1 Okulda bir eğitim ve öğretim döneminde bilimsel, kültürel, sanatsal ve sportif alanlarda en az bir faaliyete katılan öğrenci oranı (%)	%15	82	84	85	88	90	92
PG.4.2 Bir eğitim ve öğretim yılında en az iki sosyal sorumluluk ve toplum hizmeti çalışmalarına katılan öğrenci oranı (%)	%50	100	100	100	100	100	100
PG.4.3 Bir eğitim ve öğretim yılında yerel, ulusal ve uluslararası proje, yarışma vb. etkinliklere katılan öğrenci oranı (%)	%50	20	30	40	50	50	50
PG.4.4 Okulda bir eğitim ve öğretim yılında geleneksel çocuk oyunları alt başlığında en az bir faaliyete katılan öğrenci oranı (%)	%50	100	100	100	100	100	100
PG.4.5 Okulda bir eğitim ve öğretim yılında geleneksel çocuk oyunlarına yönelik olarak düzenlenen alan/mekân sayısı.	%50	1	1	1	1	1	1
Stratejiler	<p>S1 Her bir öğrencinin bir kulüp faaliyetinde aktif olarak yer alması sağlanarak kulüp faaliyetlerinin etkinliği artırılabacaktır.</p> <p>S2 Öğrencilerin seviyelerine uygun olarak toplumsal sorunların çözümüne katkı sağlamak ve farkındalık oluşturmak amacıyla afet ve acil durum, çevre, eğitim, spor, kültür ve turizm, sağlık ve sosyal hizmetler alanlarında toplum hizmeti faaliyetlerine katılımları artırılabacaktır.</p> <p>S3 Okul bünyesinde yarışmalar düzenlenecektir.</p> <p>S4 Okul bahçeleri çocukların geleneksel oyunlarla vakit geçirmelerini sağlayacak ve gelişimlerini destekleyecek şekilde etkin olarak kullanılacaktır.</p> <p>S5 Okul bünyesinde etkinlikler düzenlenecektir.</p> <p>S6 Öğrencilerin yerel, ulusal ve uluslararası proje ve yarışmalara katılmaları teşvik edilecektir.</p> <p>S7 E- okul sisteminde bulunan sosyal etkinlik modülünde gerçekleştirilen etkinlikler işlenecektir.</p> <p>S8 Okul bahçeleri geleneksel çocuk oyunlarına yönelik düzenlenecektir.</p> <p>S9 Öğrenci seviyesi ve öğretim programı kazanımlarına uygun olarak geleneksel çocuk yapılacaktır.</p>						

TEMA	KURUMSAL KAPASİTE						
Amaç 5	Okulun eğitimin temel ilkeleri doğrultusunda niteliğini arttırmak amacıyla kurumsal kapasite geliştirilecektir.						
Hedef 5.1.	Eğitim ve öğretimin sağlıklı ve güvenli bir ortamda gerçekleştirilmesi için okul sağlığı ve güvenliği geliştirilecektir.						
Performans Göstergeleri	Hedefe Etkisi (%)	Plan Dönemi Başlangıç Değeri	2024	2025	2026	2027	2028
PG.5.1 Okulda yaşanan kaza sayısı	%50	12	10	8	6	5	5
PG.5.2 Bağımlılıkla mücadele ile ilgili konularda eğitim alan öğrenci ve öğretmen sayısı	%20	275 30	370 30	400 30	400 30	400 30	400 30
PG.5.3 Akran zorbalığı ve siber zorbalıkla ilgili konularda eğitim alan öğretmen, öğrenci ve veli sayısı	%20	30 600 180	30 600 220	30 600 250	30 600 300	30 600 400	30 600 500
PG.5.4 Sağlıklı beslenme ve obezite ile ilgili konularda verilen eğitim alan öğretmen, öğrenci ve veli sayısı	%20	30 600 180	30 600 220	30 600 250	30 600 300	30 600 400	30 600 500
PG.5.5 Afet ve acil durum tatbikat sayısı	%20	2	2	2	4	4	4
Stratejiler	<p>S1 Eğitim ortamları iş sağlığı ve güvenliği yönergesine uygun hâle getirilecektir.</p> <p>S2 Öğrenci, öğretmen ve velilerde farkındalık oluşturmak için bağımlılıkla mücadele, akran zorbalığı, siber zorbalık, sağlıklı beslenme ve obezite, hijyen, bulaşıcı hastalıklar ve gıda güvenliği gibi konularda alan uzmanları ile iş birliğinde eğitimler düzenlenecektir.</p> <p>S3 Doğa, insan ve teknoloji kaynaklı (deprem, sel, heyelan, yangın, çığ ve salgın hastalıklar vd.) afetlere karşı gerekli tedbirlerin alınması için çalışmalar yapılacaktır.</p> <p>S4 Doğa, insan ve teknoloji kaynaklı (deprem, sel, heyelan, yangın, çığ ve salgın hastalıklar vd.) konularında alan uzmanları ile iş birliğinde öğretmen ve öğrencilere farkındalık eğitimleri verilecektir.</p> <p>S5 Okulun afet ve acil durum eylem planının güncel tutulması sağlanacaktır.</p> <p>S6 Afet ve acil durum tatbikatları düzenlenecektir.</p>						

TEMA	KURUMSAL KAPASİTE						
Amaç 6	Eğitim ortamlarının fiziki imkânları geliştirilecektir.						
Hedef 6.1.	Temel eğitimde okulların niteliğini arttıracak uygulama ve çalışmalara yer verilecektir.						
Performans Göstergeleri	Hedefe Etkisi (%)	Plan Dönemi Başlangıç Değeri	2024	2025	2026	2027	2028
PG.6.1 İyileştirilen fiziki mekân (derslikler, spor salonu, kütüphaneler, atölyeler vb.) sayısı.	%50	2	2	2	2	2	2
Stratejiler	S1 Fiziki mekânların iyileştirilmesi için kamu idareleri, belediyeler ve işverenlerle iş birlikleri yapılacaktır. S2 Derslik, kütüphane ve çok amaçlı salonun iyileştirilmesi için sektör ile iş birlikleri yapılacaktır.						



4.3. Maliyetlendirme

Hedef tablosunda bulunan amaçlara dair yıllık yapılan harcama miktarlarını göstermelidir.

Tablo 36. Amaç ve Hedef Maliyetleri Tablosu

Amaç ve Hedef No	2024	2025	2026	2027	2028	TOPLAM
AMAÇ 1						
HEDEF 1.1	0,00	0,00	0,00	0,00	0,000	0,00
AMAÇ 2						
HEDEF 2.1	5.000,00	7.500,00	10.000,00	7.500,00	10.000,00	27.500,00
AMAÇ 3						
HEDEF 3.1	0,00	0,00	0,00	0,00	0,000	0,00
AMAÇ 4						
HEDEF 4.1	10.000,00	15.000,00	22.500,00	30.000,00	40.000,00	50.000,00
AMAÇ 5						
HEDEF 5.1	0,00	0,00	0,00	0,00	0,000	0,00
AMAÇ 6						
HEDEF 6.1	10.000,00	20.000,00	30.000,00	40.000,00	50.000,00	50.000,00
GENEL TOPLAM	25.000,00	42.500,00	62.500,00	77.500,00	100.000,00	127.500,00



V. BÖLÜM

İZLEME VE DEĞERLENDİRME

5. İZLEME ve DEĞERLENDİRME

5.1. 2024-2028 Stratejik Planı İzleme ve Değerlendirme Modeli

Merkez Zafer İlkokulu okul stratejik plan değerlendirme işlemleri Karesi İlçe Millî Eğitim Müdürlüğü ile birlikte yürütülecektir. Belirtilen temel ilkeler ve veri analiz yöntemleri doğrultusunda Karesi İlçe Millî Eğitim Müdürlüğü 2024-2028 Stratejik Planı İzleme ve Değerlendirme Modeli'nin çerçevesini;

- 1- Performans göstergeleri ve stratejiler bazında gerçekleşme durumlarının belirlenmesi,
- 2- Performans göstergelerinin gerçekleşme durumlarının hedeflerle kıyaslanması,
- 3- Stratejiler kapsamında yürütülen faaliyetlerin müdürlük hizmet birimlerine dağıtımının belirlenmesi,
- 4- Sonuçların raporlanması ve paydaşlarla paylaşımı,
- 5- Hedeflerden sapmaların nedenlerinin araştırılması,
- 6- Alternatiflerin ve çözüm önerilerinin geliştirilmesi süreçleri oluşturmaktadır.

Tablo 37. İzleme ve Değerlendirme Şablonu

2024-2025 Eğitim Öğretim Yılı Stratejik Plan İzleme ve Değerlendirme Tablosu

A1	Öğrencilerin eğitim öğretime etkin katılımlarıyla donanımlı olarak bir üst öğrenime geçişi sağlanacaktır.
H1.1	Öğrenme kayıpları önleyici çalışmalar yapılarak azaltılacaktır.
Hedef 1.1 Performansı	% 88*
Sorumlu Birim.	Okul yönetim kadrosu.

Performans Göstergesi	İzleme			
	Plan Dönemi	Yıl Sonu	İzleme Dönemindeki	Performans (%)
Hedefe Etkisi (%)	Başlangıç Değeri *(A)	Hedeflenen Değer (B)	Gerçekleşme Değeri (C)	(C-A)/(B-A)
PG 1.1.1 Her dönem sınıf velilerine yönelik düzenlenen etkinlik sayısı				
PG 1.1.2 En az bir aile eğitimi alan veli oranı (%)				

Hedefe İlişkin Değerlendirmeler

--

5.2. İzleme ve Değerlendirme Sürecinin İşleyişi

Merkez Zafer İlkokulu Stratejik Plan'ında yer alan performans göstergelerinin gerçekleşme durumlarının tespiti yılda iki kez yapılacaktır. Ara izleme olarak nitelendirilebilecek yılın ilk altı aylık dönemini kapsayan birinci izleme kapsamında, yıl sonu değerlendirmesinde hedefe ulaşamayacağını düşündüğünüz göstergelere dair stratejiler altında eylemler gerçekleştirmeniz gerekmektedir.

Merkez Zafer Okulu 2024-2028 Stratejik Plan'ının izleme ve değerlendirme süreci ve takvimi **Şekil 2'**de ifade edilmiştir.

Şekil 3. İzleme Değerlendirme Süreci



Ekler

Ek1: Paydaşa Anketleri Öğrenci Anketi

Sıra No	MADDELER	Kesinlikle Katılıyorum	Katılıyorum	Kararsızım	Kısmen Katılıyorum	Katılmıyorum
1	Okulumu seviyorum.	[]	[]	[]	[]	[]
2	Okulumda kendimi güvende hissediyorum.	[]	[]	[]	[]	[]
3	Okulumun içi ve bahçesi temizdir.	[]	[]	[]	[]	[]
4	Öğretmenim adildir.	[]	[]	[]	[]	[]
5	Öğretmenim benimle ilgileniyor.	[]	[]	[]	[]	[]
6	Yardıma ihtiyacım olursa öğretmenim bana yardım eder.	[]	[]	[]	[]	[]
7	Öğretmenim derse katılmamı sağlar.	[]	[]	[]	[]	[]
8	Öğretmenim dersleri farklı araçlar kullanarak anlatır.	[]	[]	[]	[]	[]
9	Okul kantininde yeterli ve sağlıklı yiyecekler var.	[]	[]	[]	[]	[]
10	Okulda ders dışı eğlenceli etkinlikler var.	[]	[]	[]	[]	[]
11	Teneffüslerde ihtiyaçlarımı giderebiliyorum.	[]	[]	[]	[]	[]
12	Öğretmenim her gün beni çok çalıştırıyor.	[]	[]	[]	[]	[]

Öğretmen Anketi

Sıra No	MADDELER	Kesinlikle Katılıyorum	Katılıyorum	Kararsızım	Kısmen Katılıyorum	Katılmıyorum
1	Okulun misyonu ve vizyonunu tam olarak anlıyorum.	[]	[]	[]	[]	[]
2	Okulda eğitim ve yönetim kalitesi sürekli olarak gelişiyor.	[]	[]	[]	[]	[]
3	Okul temiz ve hijyeniktir.	[]	[]	[]	[]	[]
4	Okul, öğrencilerin ve personelin güvenliğini sağlamak için uygun güvenlik önlemleri alır.	[]	[]	[]	[]	[]
5	Okul, yeni kabul edilen öğrencilere uygun desteği sağlar.	[]	[]	[]	[]	[]
6	Okulumuz mesleki yeterliliğimi geliştirmek için eğitim fırsatları sunuyor.	[]	[]	[]	[]	[]
7	Okul yönetimiz öğretmenleri etkin bir şekilde yönlendirir.	[]	[]	[]	[]	[]
8	Okulumuz, öğrencilerin öğrenme ilgisini uyandıracak bir öğrenme ortamı oluşturmuştur.	[]	[]	[]	[]	[]
9	Etkili bir öğretmen olmak için ihtiyaç duyduğum kaynaklara erişimim var.	[]	[]	[]	[]	[]
10	Bana sunulan kaynakları kullanmak için gerekli eğitime sahibim.	[]	[]	[]	[]	[]
11	Okulumuzun, farklı ihtiyaçları olan öğrencileri desteklemek için etkin bir politikası vardır.	[]	[]	[]	[]	[]
12	Okulumuz müfredat uygulamasını etkin bir şekilde izler.	[]	[]	[]	[]	[]
13	Okulumuz, velilere uygun etkinlikler düzenlemektedir.	[]	[]	[]	[]	[]
14	Diğer öğretmenlerle iş birliği yaparım.	[]	[]	[]	[]	[]
15	Okul personeli arasında dostane bir ilişki sürdürülür.	[]	[]	[]	[]	[]
16	Takım ruhumuz ve moralimiz yüksek.	[]	[]	[]	[]	[]
17	Okulumuza aidiyet hissediyorum.	[]	[]	[]	[]	[]


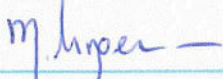


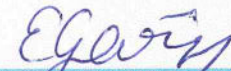
Veli Anketi

Sıra No	MADDELER	Kesinlikle Katılıyorum	Katılıyorum	Kararsızım	Kısmen Katılıyorum	Katılmıyorum
1	Okulun misyonu ve vizyonunu tam olarak anlıyorum.	[]	[]	[]	[]	[]
2	Okulda eğitim ve yönetim kalitesi sürekli olarak gelişiyor.	[]	[]	[]	[]	[]
3	Okul temiz ve hijyeniktir.	[]	[]	[]	[]	[]
4	Okul, öğrencilerin ve personelin güvenliğini sağlamak için uygun güvenlik önlemleri alır.	[]	[]	[]	[]	[]
5	Okul, yeni kabul edilen öğrencilere uygun desteği sağlar.	[]	[]	[]	[]	[]
6	Okul, çocuğumun okumaya olan ilgisini geliştirmesine yardımcı olabilir.	[]	[]	[]	[]	[]
7	Okul çocuğumun öğrenme ilgisini güçlendiriyor.	[]	[]	[]	[]	[]
8	Okul çocuğumun ahlaki gelişimini teşvik edebilir.	[]	[]	[]	[]	[]
9	Okulda kullanılan değerlendirme yöntemleri çocuğumun gelişimini tüm yönleriyle anlamama yardımcı oluyor.	[]	[]	[]	[]	[]
10	Okul, çocuğumun öğrenme performansı ve gelişimi hakkında beni iyi bilgilendiriyor.	[]	[]	[]	[]	[]
11	Okul çocuğuma duygusal rahatsızlık ve öğrenme güçlükleri ile karşılaştığımda yeterli desteği ve rehberlik sağlar.	[]	[]	[]	[]	[]
12	Öğretmenlerin benimle iletişim kurma yöntemlerinden memnunum.	[]	[]	[]	[]	[]
13	Herhangi bir problem durumunda müdür endişelerime cevap veriyor.	[]	[]	[]	[]	[]
14	Okulda, velilerin ihtiyaçlarına uygun eğitim faaliyetleri düzenlenir.	[]	[]	[]	[]	[]
15	Okul, çocukların gelişimini desteklemek için velilerle iyi bir ilişki kurar.	[]	[]	[]	[]	[]
16	Okul, aktif veli katılımını teşvik eder.	[]	[]	[]	[]	[]
17	Okulun veli etkinliklerine aktif olarak katılırım.	[]	[]	[]	[]	[]
18	Bir veli olarak okula aidiyet hissediyorum.	[]	[]	[]	[]	[]
19	Çocuğumun ev ödevlerini tamamlamasını sağlarım.	[]	[]	[]	[]	[]
20	Çocuğumu okumaya teşvik ederim.	[]	[]	[]	[]	[]
21	Çocuğumun her gün okula gitmesini sağlarım.	[]	[]	[]	[]	[]
22	Çocuğumun eğitiminde aktif bir ortağım.	[]	[]	[]	[]	[]

T.C.
KARESİ KAYMAKAMLIĞI
İlçe Milli Eğitim Müdürlüğü
Merkez Zafer İlkokulu

5018 sayılı Kamu Mali Yönetimi ve Kontrol Kanunu gereğine On İkinci Kalkınma Planı, Milli Eğitim Bakanlığı Stratejik Planı, Balıkesir Milli Eğitim Müdürlüğü Stratejik Planı, Karesi İlçe Milli Eğitim Müdürlüğü Stratejik Planı ve diğer üst Politika belgeleri esas alınarak Bakanlığımızca benimsenen temel politika, öncelik ve ilkeler çerçevesinde okulumuz öğretmen ve idari personelin katkıları ile katılımcı yöntemlerce hazırlanan Merkez Zafer İlkokulu 2024 -2028 Stratejik Planı uygun görülmüştür.

MERKEZ ZAFER İLKOKULU 2024-2028 STRATEJİ GELİŞTİRME KURULU

Adı Soyadı	Unvanı	İmza
Ali GÖKTAŞ	Müdür	
Mehmet ÖRGEN	Müdür Yardımcısı	
Şadiye ALATAY ÇÖRTÜK	Öğretmen	
B. Burcu EMİRDAĞLIOĞLU	OAB Başkanı	
Ecevit GARİP	Yönetim Kurulu Üyesi	

MERKEZ ZAFER İLKOKULU 2024-2028 STRATEJİK PLAN EKİBİ

Adı Soyadı	Unvanı	İmza
Talat ALTUN	Müdür Yardımcısı	
Esat ESEN	Öğretmen	
Ümmühan Gül ARSLAN	Öğretmen	
Süleyman BAŞKURT	Öğretmen	
Sevda KARACA	Öğretmen	
Nilgün YÜRÜK	Gönüllü Veli	
Çiğdem DİRLİK	Gönüllü Veli	



MERKEZ ZAFER İLKOKULU

- 📍 **MERKEZ ZAFER İLKOKULU MÜDÜRLÜĞÜ**
Kuva-i Milliye Mah. Cihat Bilgehan Cad. No: 6
Karesi-BALIKESİR
- ☎ **0 (266) 224 3777**
- @ **755909@meb.k12.tr**
- 🏠 **<https://balikesirzaferilkokulu.meb.k12.tr/>**

